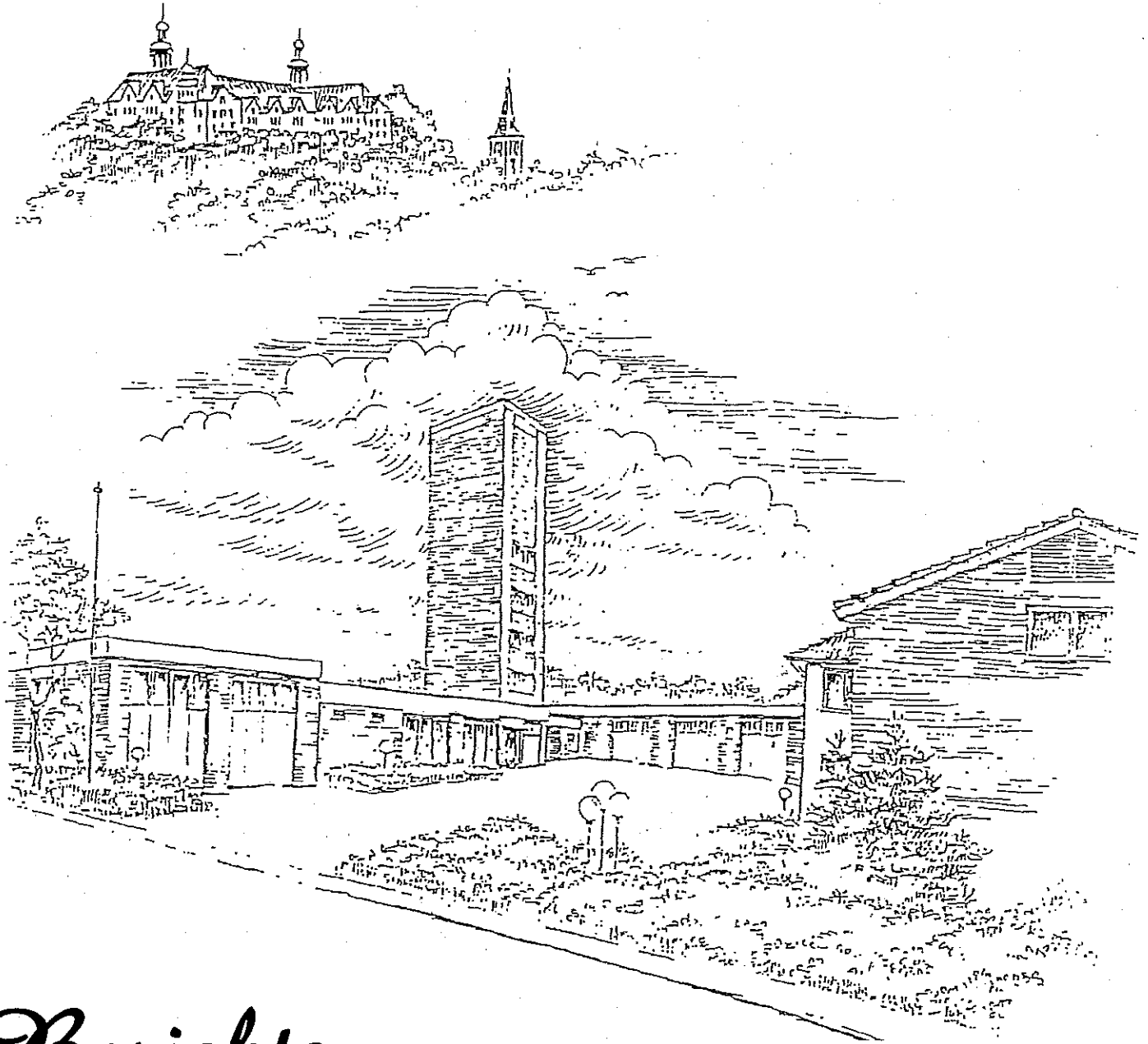




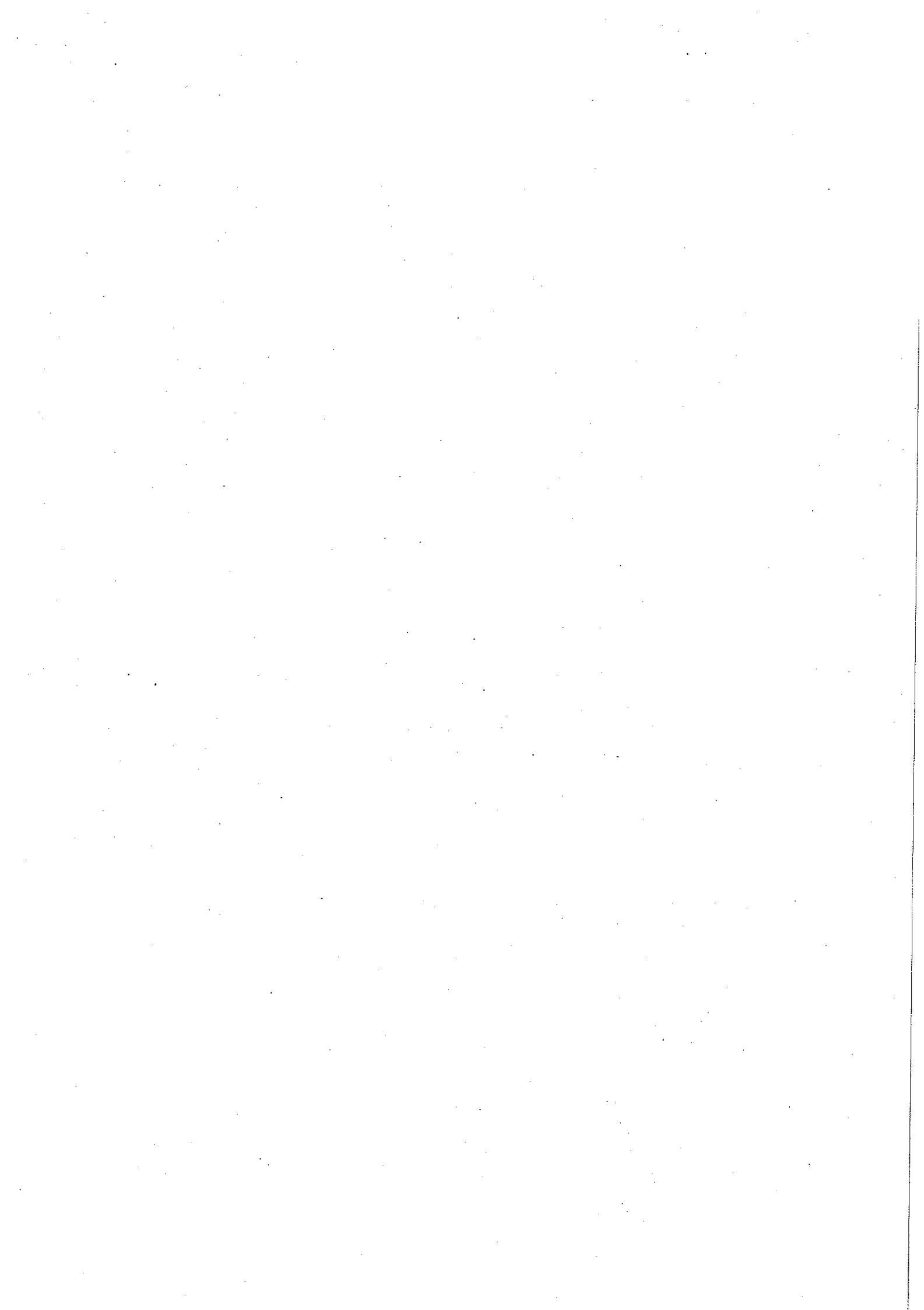
Kreisfeuerwehrverband Plön



Berichte

Informationen

2008





Berichte und Statistiken 2008



Im Kreis Plön werden in 83 Gemeinden

- 109 Freiwillige Feuerwehren
 - 3 in Städten
- 106 in amtsangehörigen Gemeinden
 - 1 Bundeswehrfeuerwehr / Munitionsdepot I

unterhalten.

Es bestehen

45 Jugendfeuerwehren

- 3 Musikzüge
- 1 Spielmannzüge
- 1 Fanfarenzug

in 40 Feuerwehren gibt es eine Fahne

Kreisvorstand

Kreiswehrführer
stellv. Kreiswehrführer
Beisitzer

KBM	Helmut Müller
E.HBM	Manfred Stender
HBM	Karl-Heinz Antolic
HBM	Joachim Jonsson
OBM	Annegret Lepschies
HBM	Gerhard Manzke
OBM	Manfred Mölich
HBM	Rainer Pöhlmann
HBM	Bernd Schwiderski

Kreisfachwarte:

Ausbildung	HBM Gerhard Manzke
	BM Ulrich Hutsfeldt
Leistungsbewertung	HBM Hermann Buhmann
LZ-G, ABC, Strahlenschutz, Gefahrgut	OBM Andreas Mösch
Kreissicherheitsbeauftragter	BM Rainer Saurin
Kreisjugendfeuerwehrwart	OBM Manfred Mölich
Brandschutzerziehung	HFF Sylvia Haferbier
Presse	BM Heinrich Overath
Musik	OLM Andre Schnathmeier
Fahnenzug	LM Andreas Tedsen
Feuerwehrarzt	FM Dr. Wolfram Schreiber
Notfallseelsorge	Pastor Ulrich Schwetasch
	Pastor Christian Kröger
	Pastor Erich Faehling
	Propst Matthias Petersen

Führer von Sondereinheiten

8. Feuerwehrbereitschaft	HBM Herbert Rucks
9. Feuerwehrbereitschaft	HBM Jochen Krohn
LZ-G	OBM Andreas Mösch



Kreisausbilder



Truppführerausbildung Teil 1	HBM Peter Lüdke
	OLM Tim Latendorf
Truppführerausbildung Teil 2	BM Norbert Engels
	BM Ulrich Huthsfeldt
	HBM Gerhard Manzke
	HLM Kay Manzke
Maschinistenausbildung	OLM Florian Mentzendorff
	OLM Hans Solterbeck
	OLM Michael Haar
	OLM Wilfried Bock
Sprechfunkausbildung	OLM Joachim Röhling
	OBM Matthias Struck
	OLM Klaus Boll
	OLM Thorsten Rönnau
	OLM Frank Schnathmeier
Atemschutzausbildung	HFM Christian Lilienthal
	OLM Rüdiger Stramm
	HBM Bernd Schwiderski
	HFM Andreas Jess
Atemschutzgerätepflege	OFM Helge Ebert
Atemschutznotfalltraining	OLM Rüdiger Stramm
	HBM Bernd Schwiderski
	OLM Rüdiger Stramm
	HFM Andreas Jess
	OFM Helge Ebert
	HFM Christian Lilienthal
Gerätewarteausbildung	OLM Tobias Oestreich
	HBM Dieter Gasenzer
Technische Hilfeleistung Teil A	OLM Michael Haar
	OLM Bernd Setzer
	OLM Heinz Barkmann
Technische Hilfeleistung Teil B	OLM Henning Heldt
	OLM Bernd Setzer
	OLM Heinz Barkmann
THuBiB I (Bahnunfälle)	OLM Henning Heldt
	OLM Bernd Setzer
	OLM Heinz Barkmann
Motorsägenlehrgang	OLM Henning Heldt
	HBM Horst Hinz
	BM Martin Daniel
ABC-Grundlehrgang	OBM Andreas Mösch
	BM Volker Dührkoop
	OLM Ulrich Klask
Unterweisung Fahrermaschinist	LM Martin Flindt
	OLM Hans Solterbeck
ABC-Erweiterungslehrgang	OLM Michael Haar
	OBM Andreas Mösch
	BM Volker Dührkoop
	OLM Ulrich Klask
	LM Martin Flindt
EDV-Schulung	BM Rainer Lerg
Gruppenführung-Vorbereitung	HBM Gerhard Manzke
	BM Ulrich Huthsfeldt



Neue Amtswehrführer, Wehrführer und Stellvertreter

Februar 2008 – Februar 2009



Städte

Schwentintal	GWF Stellv. GWF	Olaf Meier-Lürsdorf Rainer Pöhlmann
FF Klausdorf	OWF Stellv. OWF	Kai Lässig Holger Olsson
FF Raisdorf	OWF Stellv. OWF	Rainer Pöhlmann Annegret Lepschies

Amt Bokhorst-Wankendorf

Gem. Bönebüttel	GWF Stellv. GWF	Dirk Kock-Rohwer Florian Kock-Rohwer
FF Bönebüttel	OWF Stellv. OWF	Florian Kock-Rohwer Dirk Kock-Rohwer

Amt Grosser Plöner See

FF Rantzau	GWF	Rüdiger Glaser
FF Sasel	OWF	Ernst-Otto Boll
FF Sasel	Stellv. OWF	Tobias Meyer
FF Dörnick	GWF	Christian Ihrens
FF Schönweide	Stellv. OWF	Dieter Leber
FF Kalübbe	Stellv. GWF	Frank Schnathmeier

Amt Preetz-Land

Gem. Kühren	GWF	Claus Timmermann
FF Kirchbarkau	Stellv. GWF	Eckhard Jagott
FF Rosenfeld	OWF	Jens Dibbern
FF Rosenfeld	Stellv. OWF	Matthias Slamanig

Amt Lütjenburg

Amt Lütjenburg	Stellv. AWF	Eckard Rau
FF Darry	OWF	Ralf Stöver
FF Darry	Stellv. OWF	Alfred Wendt
FF Nessendorf	OWF	Heiko Schwien
FF Nessendorf	Stellv. OWF	Henning Puck
FF Lütjenburg	Stellv. GWF	Thomas König
Gem. Panker	Stellv. GWF	Ralf Denker
FF Schwartbuck/Schmoel	Stellv. GWF	Sascha Semmler

Amt Probstei

Amt Probstei	Stellv. AWF	Jörg Matthies
FF Bendfeld	GWF	Mario Trieloff
FF Köhn	OWF	Hauke Geerds
FF Köhn	Stellv. OWF	Manuel Bachert

Amt Schrevenborn

FF Flüggendorf	Stellv. OWF	Torsten Naase
Gem. Heikendorf	Stellv. GWF	Klaus Sydow



Stärkemeldung der Städte, amts- freien Gemeinden und Ämter des Kreises Plön



Statistische Erhebung vom 31.12.2008

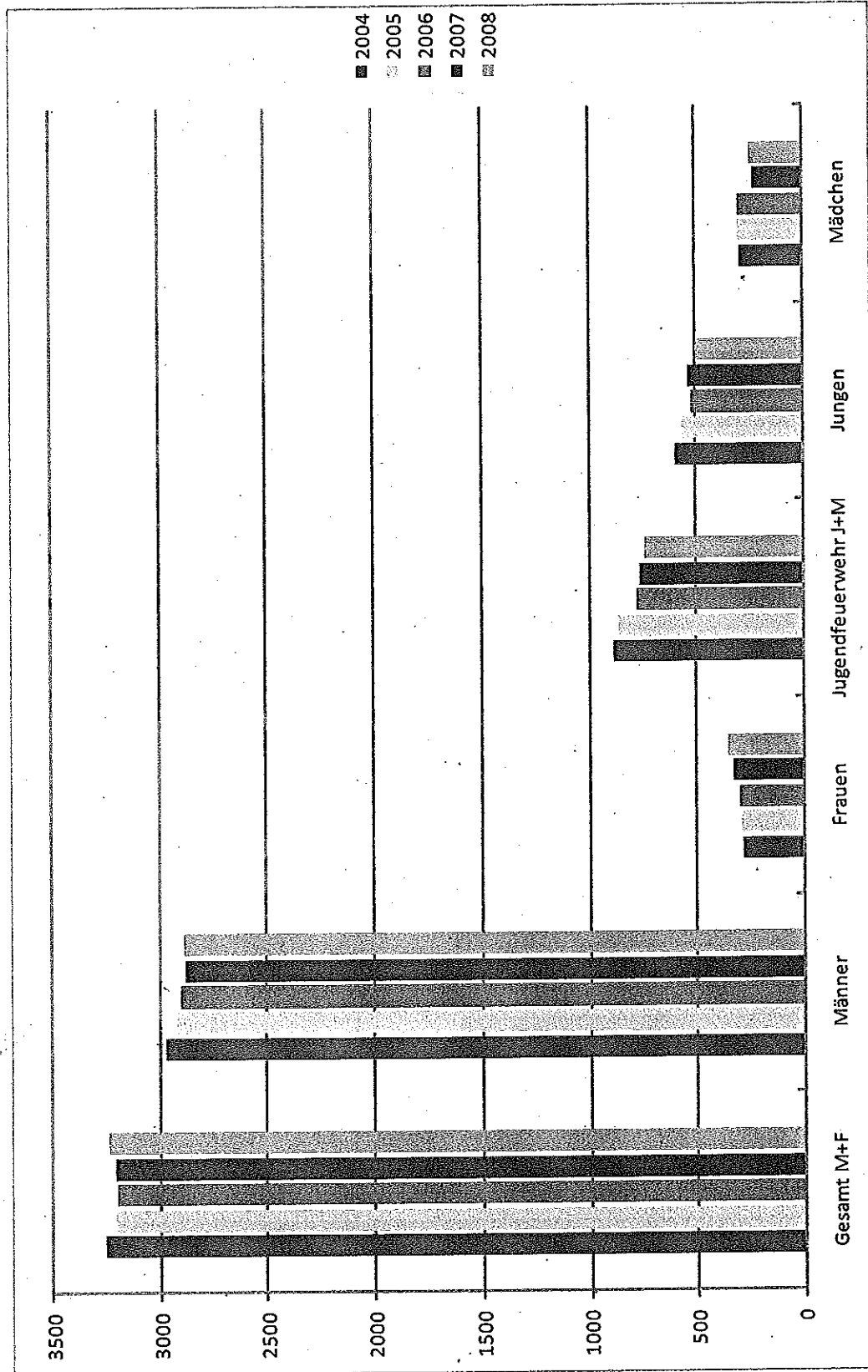
	Männer	Frauen	Männer	Frauen	plus	minus
Städte	2007	2007	2008	2008		
Plön	69	9	59	9		10
Preetz	61	11	61	10		1
Schwentinental			107	10	7	
Amtsfreie Gemeinden						
Klausdorf	61	1				
Raisdorf	43	5				
Schönberg	70	11				
Laboe	32	5				
Ämter						
Amt Großer Plöner See	358	45	364	44	5	
Preetz-Land	443	54	454	58	15	
Amt Lütjenburg	487	58	481	62		2
Probstei	413	61	552	81	14	
Selent/Schlesen	249	21	216	25		2
Bokhorst/Wankendorf	393	18	399	23	11	
Amt Schrevenborn	192	26	196	28	6	
Bundeswehr-Feuerwehr	12		12			
	2883	325	2901	350	58	15
Feuerwehrmänner	2883		2901			
Feuerwehrfrauen	325		350			
Gesamt	3208		3251		43	



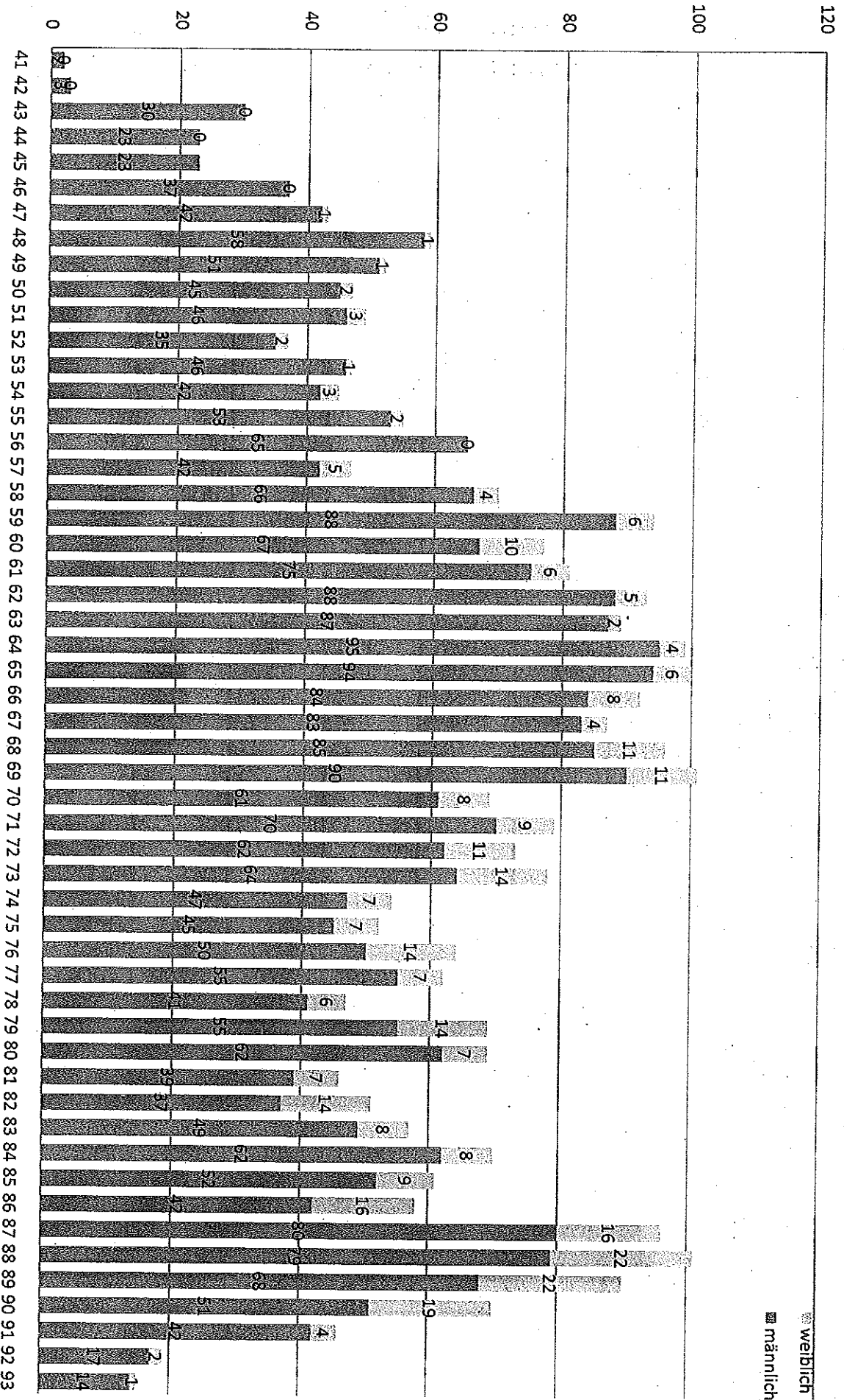
Mitgliederentwicklung für die Jahre 2004 bis 2008



	2004	2005	2006	2007	2008
Gesamt M+F	3255	3211	3205	3208	3239
Männer	2971	2923	2908	2883	2889
Frauen	284	288	297	325	350
Jugendfeuerwehr J+M	882	859	781	766	742
Jungen	594	565	518	537	497
Mädchen	288	294	294	229	245



Jahrgangsstatisistik Aktiver Dienst





Ehrungen



Deutsches Feuerwehrenkreuz in Gold

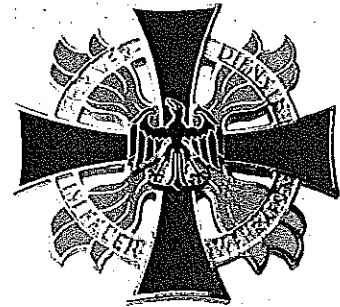
Uwe Wegner

FF Plön

Deutsches Feuerwehrenkreuz in Silber

Jürgen Steffen

FF Rastorfer-Passau



Schleswig-Holsteinisches Feuerwehr-Ehrenkreuz in Silber

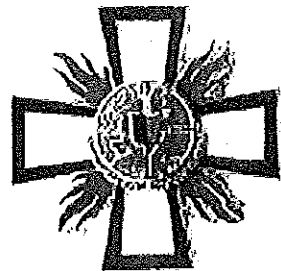
Franz-Heinrich Arp

FF Stein

Schleswig-Holsteinisches Feuerwehr-Ehrenkreuz in Bronze

Alexander Albert
Kurt Jahn
Hans-Jürgen Maas
Jörg Makoben
Udo Wichelmann

FF Engelau
FF Laboe
FF Probsteyerhagen
FF Giekau
FF Passade





Fachwart

Leistungsbewertung



Im Berichtsjahr wurden folgende Leistungsbewertungen durchgeführt und konnten von den Wehren mit guten Ergebnissen beendet werden:

Leistungsbewertung Roter Hahn Stufe 1

FF Belau
FF Görnitz
FF Nehnten
FF Wittmoldt
FF Klamp
FF Barmissen
FF Barsbek
FF Fahren
FF Fiefbergen



Leistungsbewertung Roter Hahn Stufe 2

FF Schönweide
FF Kossau
FF Rantzau
FF Kalübbe
FF Kaköhl/Blekendorf
FF Helmstorf
FF Bothkamp
FF Honigsee
FF Warnau
FF Stoltenberg
FF Wendtorf

Landesfeuerwehrverband
Schleswig-Holstein

Leistungsbewertung Roter Hahn Stufe 3

FF Lebrade
FF Behrendorf
FF Selent

Leistungsbewertungen										KFV Plön				
	Bronze	Silber	Silber+	Gold	Gold+	Stufe I	Stufe II	Stufe III	Stufe IV	Stufe V				
Amt Bokhorst-Wankendorf														
Gem.Bönebüttel														
FF Bönebüttel	01.01.1983													
FF Husberg	01.01.1983	01.01.1989												
Gem.Ruhwinkel														
FF Ruhwinkel	01.01.1999					17.10.2006								
FF Schönböken	01.01.1996													
Gem.Stolpe														
FF Depenau	01.01.1996					29.04.2005								
FF Stolpe	01.01.1990					29.04.2005	06.10.2007							
FF Belau	01.01.1987	01.01.1990	01.01.1998	02.06.2005		25.10.2008								
FF Großharrie	01.01.1983													
FF Neuenrade	01.01.1983	01.01.1990	01.01.2002	01.01.2004										
FF Schillsdorf	01.01.1983	01.01.1990												
FF Tasdorf	01.01.1983													
FF Wankendorf	01.01.1993					13.07.2007								
Amt Großer Plöner See														
Gem.Grebin														
FF Görnitz	01.01.1993	01.01.1995				13.09.2008								
FF Grebin	24.09.1988	25.09.1993	11.10.1997			15.09.2006								
FF Schönweide	01.01.1986	01.01.1998	01.01.2000	17.09.2005		02.09.2006	13.09.2008							
Gem.Lebrade														
FF Kossau	01.01.1984	01.01.1993	01.01.1995	18.06.2005		08.04.2006	20.09.2008							
FF Lebrade	01.01.1985	01.01.1993	01.01.1996			27.08.2005	20.05.2006	25.10.2008						
Gem.Rantzaу														
FF Rantzaу	01.01.1993					20.10.2007	21.06.2008							
FF Sasel	01.01.1985					08.09.2007								
Gem.Rathjensdorf														
FF Rathjensdorf	01.01.2000					16.06.2006								
FF Theresienhof	01.01.1994													
FF Ascheberg	01.01.1990													
FF Bösdorf	01.01.1986													
FF Dersau	01.01.1985					10.11.2007								
FF Dörnick	01.01.1988					28.09.2007								
FF Kalübbe	21.09.1985	02.07.1988	21.06.1997	04.06.2005		02.06.2006	19.09.2008							
FF Nehnten	06.10.1990					20.09.2008								
FF Wittmoldt	01.01.1984	01.01.1987				21.06.2008								
Amt Lütjenburg														
Gem.Blekendorf														
FF Kaköhl-Blekendorf	14.07.1982	28.06.1986	13.07.1991	05.07.1997		30.09.2006	21.06.2008							
FF Nessendorf	01.01.1985	01.01.1990	01.01.1996	14.05.2005										
FF Sechendorf	13.06.1983	26.05.1988	22.05.1993	08.05.2004		07.05.2007								
Gem.Dannau														
FF Dannau	01.01.1983	01.01.1989	01.01.1995	10.09.2005		18.08.2006	07.09.2007							
FF Gowens	01.01.1990	01.01.2002				27.08.2005								
Gem.Giekau														
FF Engelau	01.01.1989	01.01.1992	01.01.2000	01.01.2003		07.05.2005	23.06.2007							
FF Giekau	01.01.1990					17.06.2006								
Gem.Panker														
FF Dary	01.01.1982													
FF Gadendorf	01.10.1983	16.05.1987	13.06.1992	08.05.1999		15.06.2004	06.07.2007							
FF Satjendorf	01.01.1986	01.01.1988	01.01.1996	01.01.2004		10.06.2005								
FF Behrendorf	01.01.1986	18.10.1997	13.10.2000	23.10.2004		16.04.2005	10.06.2006	17.05.2008						
FF Helmstorf	01.01.1983	01.01.1989	01.01.2000	01.01.2004		20.05.2005	16.05.2008							
FF Högsdorf	05.06.1987	05.06.1992	14.06.1996	26.05.2001		18.06.2004	18.06.2005							
FF Hohenfelde	01.01.1988					18.05.2006	30.04.2007							
FF Hohwacht-Neudorf	01.01.1991	01.01.2002				13.05.2005	27.10.2007							
FF Kirchnüchel	01.01.1993													
FF Klamp	01.01.1986	01.01.1989	01.01.2000			23.05.2008								
FF Kletkamp	01.01.1987													
FF Lütjenburg	01.01.1985	01.01.2001												
FF Schwarbuck-Schmoel	04.07.1987	07.07.1990	17.06.1995	07.05.2005		19.05.2006	31.03.2007							
FF Tröndel	01.01.1987	01.01.1991	01.01.2000	28.05.2005		12.05.2006								
Amt Preetz-Land														
Gem.Kühren														

Leistungsbewertungen

KFV Plön

	Bronze	Silber	Silber+	Gold	Gold+	Stufe I	Stufe II	Stufe III	Stufe IV	Stufe V
FF Kühren	01.01.1982	01.01.1985	09.10.2004			12.08.2005	14.10.2006			
FF Kührsdorf	08.06.1982	02.07.1988	30.06.2001	19.06.2005		20.06.2006				
Gem.Lehmkuhlen										
FF Lepahn	17.05.1984	06.05.2000				14.05.2007				
FF Rethwisch	16.05.1984	26.05.1990	02.07.1994	12.04.2003		10.05.2004	06.05.2006			
Gem.Rastorf										
FF Rastorfer-Passau	01.01.1986	01.01.1990	01.01.1995							
FF Rosenfeld	01.01.1983	01.01.1990	01.01.1994			29.09.2007				
FF Barmissen	01.01.1988	01.01.1995	01.01.2001			11.10.2008				
FF Boksee	08.10.1983	07.10.1989	02.10.1993	02.10.1999		09.10.2004	14.10.2006			
FF Bothkamp	01.01.1984	01.01.1993	01.01.2003			23.09.2006	26.04.2008			
FF Großbarkau	01.01.1987	01.01.1996								
FF Honigsee	01.01.1987	01.01.1998	01.01.2003			16.09.2006	06.09.2008			
FF Kirchbarkau	01.01.1984	14.07.2001	20.09.2003			23.09.2006	06.10.2007			
FF Klein Barkau	01.01.1986	01.01.1991				27.10.2007				
FF Löptin	01.01.1988									
FF Nettelsee	01.01.1983	29.05.2004				22.10.2005	13.10.2007			
FF Pohnsdorf	18.06.1983	13.06.1986	29.08.1992	10.09.1994		26.08.2004	06.09.2007			
FF Postfeld	01.01.1983	01.01.1990								
FF Schellhorn	01.01.1985	01.01.1989				19.09.2006	14.07.2007			
FF Wahlstorf	01.01.1982	01.01.1988	01.01.2002			13.05.2006				
FF Warnau	19.10.1985	17.10.1992				13.10.2007	11.10.2008			
Amt Probstei										
Gem.Köhn										
FF Köhn	01.01.1982	01.01.1989	01.01.1997	01.01.2003		01.01.2004	02.09.2005			
FF Pülsen	01.01.1982	01.01.1985	01.01.1988	01.01.1993		01.01.2004	24.09.2005			
FF Barsbek	01.01.1985					27.09.2008				
FF Bendfeld	01.01.1987	01.01.1989				07.10.2006				
FF Brodersdorf	01.01.1983	01.06.1992				09.09.2005	03.06.2006			
FF Fahren	01.01.1987					27.09.2008				
FF Fiefbergen	11.06.1988	29.09.1990	16.09.2000	29.10.2005		02.09.2008				
FF Höhndorf-Gödersdorf	01.06.1982	15.06.1985	10.06.1989	23.06.2001		04.09.2004	17.06.2006			
FF Krokau	01.01.1986	01.01.1993				24.09.2005	15.09.2007			
FF Krummbek	01.01.1988					29.09.2007				
FF Laboe	12.10.1991									
FF Lutterbek	25.06.1983	02.06.1990	23.06.2001	15.10.2005		06.10.2007				
FF Passade	14.06.1986	24.05.1997	17.05.2003	21.05.2005		21.05.2007				
FF Prasdorf	01.01.1985	01.01.1991	01.01.1994			23.06.2006				
FF Probsteyerhagen	01.01.1985					06.09.2005				
FF Schönberg	01.01.1981									
FF Stakendorf	26.07.1980	21.06.1986	09.06.1990	14.06.1997		11.06.2004				
FF Stein	01.01.1985	01.01.1999	01.01.2001			01.07.2006	03.11.2007			
FF Stoltenberg	01.01.1990	01.01.1992				22.09.2007	27.09.2008			
FF Wendtorf	25.06.1983	06.10.2001	28.06.2003	25.06.2005		09.07.2007	11.10.2008			
FF Wisch	01.01.1987	01.01.1993	01.01.1998	01.01.2003		14.09.2005	15.09.2007			
Amt Schrevenborn										
Gem.Heikendorf										
FF Altheikendorf	01.01.1983					03.09.2005	03.06.2006			
FF Neuheikendorf	01.01.1983	01.01.1990	01.01.1995	14.10.2000		17.09.2005				
Gem.Schönkirchen										
FF Flüggendorf	01.01.1983	01.01.1986	01.01.1989	01.01.2001		17.09.2004	02.09.2006			
FF Schönkirchen	01.10.1983	01.06.2002	22.05.2004	22.10.2005		21.09.2007				
FF Mönkeberg	17.09.1983									
Amt Selent-Schlesien										
Gem.Fargau-Pratjau										
FF Fargau	01.01.1990					12.05.2007				
FF Pratjau	01.01.1982	01.01.1985	01.01.1994							
Gem.Mucheln										
FF Mucheln	01.01.1982	01.01.1992				11.05.2007				
FF Sellin	01.01.1986	01.01.1994	01.01.1997	01.01.2000		20.10.2007				
FF Lammershagen	01.01.1984	01.01.2004								
FF Martensrade	01.01.1982	01.01.1985	01.01.1989	01.01.1995		23.09.2005	05.10.2007			
FF Schlesien	01.01.1985	01.01.1987	01.01.1989			26.09.2005	22.09.2007			
FF Selent	01.01.1985	01.01.1987	01.01.1994			24.05.2006	19.05.2007	13.09.2008		
FF Tökendorf	01.01.1984	01.01.1986				16.09.2005				

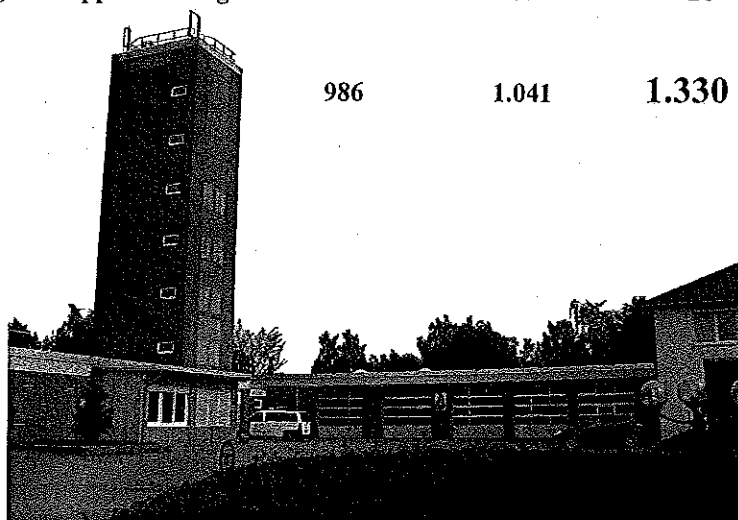
Leistungsbewertungen						KFV Plön				
	Bronze	Silber	Silber+	Gold	Gold+	Stufe I	Stufe II	Stufe III	Stufe IV	Stufe V
Stadt Schwentinital										
FF Klausdorf	01.01.1983					14.09.2005				
FF Ralsdorf	17.10.1981					01.10.2007				
FF Plön	01.01.1983	01.01.1995	01.01.2000	01.01.2003		16.08.2006				
FF Preetz	01.01.1982									
Summen:	108	73	52	36	0	83	40	3	0	0



Ausbildung auf Kreisebene



Lehrgangsbezeichnung	Anzahl der Teilnehmer		
	2006	2007	2008
Grundausbildung Teil 1 + 2	234	298	351
Truppführer Teil 1	105	115	129
Truppführer Teil 2	108	100	103
Atemschutzgeräteträger	69	66	91
Maschinisten	71	63	115
Sprechfunker	134	124	146
Gerätewartung	16	12	18
Technische Hilfeleistung	54	57	89
Technische Hilfe Bahnunfälle Teil 1			18
Atemschutzgerätepflege	27	27	16
ABC-Einsatz Grundlehrgang	28	16	20
ABC- Erweiterungslehrgang			18
Motorsägen	81	51	117
Fox - Einweisung	15	33	27
Fox-Fortgeschrittenen		43	24
Fahrermaschinisten	19	22	22
Vorbereitungslehrgang f. Gruppenführung	24	14	26
Gesamt:	986	1.041	1.330



Lehrgangsplan für das Jahr 2009

Nr.	Truppführer Teil I
175	10.01.09 v. 09:00 - 18:00 17.01.09 v. 09:00 - 18:00
176	21.03.09 v. 09:00 - 18:00 28.03.09 v. 09:00 - 18:00
177	09.05.09 v. 09:00 - 18:00 16.05.09 v. 09:00 - 18:00
178	23.05.09 v. 09:00 - 18:00 30.05.09 v. 09:00 - 18:00
179	04.07.09 v. 09:00 - 18:00 11.07.09 v. 09:00 - 18:00
180	24.10.09 v. 09:00 - 18:00 31.10.09 v. 09:00 - 18:00
181	07.11.09 v. 09:00 - 18:00 14.11.09 v. 09:00 - 18:00

Nr.	TS-Maschinist
174	18.04.09 v. 09:00 - 18:00 25.04.09 v. 09:00 - 18:00
175	06.06.09 v. 09:00 - 18:00 13.06.09 v. 09:00 - 18:00
176	18.07.09 v. 09:00 - 18:00 25.07.09 v. 09:00 - 18:00
177	01.08.09 v. 09:00 - 18:00 08.08.09 v. 09:00 - 18:00
178	22.08.09 v. 09:00 - 18:00 29.08.09 v. 09:00 - 18:00
179	24.10.09 v. 09:00 - 18:00 31.10.09 v. 09:00 - 18:00

Nr.	Technische Hilfe A
51	31.03.09 v. 19:00 - 22:00 04.04.09 v. 08:30 - 17:00
52	21.04.09 v. 19:00 - 22:00 25.04.09 v. 08:30 - 17:00
53	12.05.09 v. 19:00 - 22:00 16.05.09 v. 08:30 - 17:00
54	08.09.09 v. 19:00 - 22:00 12.09.09 v. 08:30 - 17:00
55	17.11.09 v. 19:00 - 22:00 21.11.09 v. 08:30 - 17:00

Nr.	Funklehrgang
183	10.01.09 v. 09:00 - 18:00 17.01.09 v. 09:00 - 18:00
184	14.02.09 v. 09:00 - 18:00 21.02.09 v. 09:00 - 18:00
185	07.03.09 v. 09:00 - 18:00 14.03.09 v. 09:00 - 18:00
186	09.05.09 v. 09:00 - 18:00 16.05.09 v. 09:00 - 18:00
187	04.07.09 v. 09:00 - 18:00 11.07.09 v. 09:00 - 18:00
188	08.08.09 v. 09:00 - 18:00 15.08.09 v. 09:00 - 18:00
189	05.09.09 v. 09:00 - 18:00 12.09.09 v. 09:00 - 18:00
190	07.11.09 v. 09:00 - 18:00 14.11.09 v. 09:00 - 18:00

Nr.	Atemschutzgeräteträger
196	24.01.09 v. 13:00 - 18:00 31.01.09 v. 09:00 - 18:00 03.02.09 v. 19:00 - 22:00
197	07.03.09 v. 09:00 - 18:00 14.03.09 v. 09:00 - 18:00
198	18.04.09 v. 09:00 - 18:00 25.04.09 v. 09:00 - 18:00
199	13.06.09 v. 09:00 - 18:00 20.06.09 v. 09:00 - 18:00
200	18.07.09 v. 09:00 - 18:00 25.07.09 v. 09:00 - 18:00
201	15.08.09 v. 09:00 - 18:00 22.08.09 v. 09:00 - 18:00
202	10.10.09 v. 09:00 - 18:00 17.10.09 v. 09:00 - 18:00

Nr.	ABC-Grundlehrgang
5	12.09.09 v. 13:00 - 18:00 19.09.09 v. 09:00 - 18:00 22.09.09 v. 19:00 - 22:00

Nr.	Fahrremaschinist
11	20.06.09 v. 09:00 - 18:00 26.09.09 v. 09:00 - 18:00

Nr.	Truppführer Teil 2
58	07.02.09 v. 13:00 - 18:00 14.02.09 v. 09:00 - 18:00 17.02.09 v. 19:00 - 22:00
59	06.06.09 v. 13:00 - 18:00 13.06.09 v. 09:00 - 18:00 16.06.09 v. 19:00 - 22:00
60	01.08.09 v. 13:00 - 18:00 08.08.09 v. 09:00 - 18:00 11.08.09 v. 19:00 - 22:00
61	19.09.09 v. 13:00 - 18:00 26.09.09 v. 09:00 - 18:00 29.09.09 v. 19:00 - 22:00
62	10.10.09 v. 13:00 - 18:00 17.10.09 v. 09:00 - 18:00 20.10.09 v. 19:00 - 22:00
63	21.11.09 v. 13:00 - 18:00 28.11.09 v. 09:00 - 18:00 01.12.09 v. 19:00 - 22:00

Nr.	Technische Hilfe B
1	05.09.09 v. 08:30 - 17:00 10.10.09 v. 08:30 - 17:00

Nr.	Atemschutznotfalltraining
3	07.02.09 v. 09:00 - 18:00 14.02.09 v. 09:00 - 18:00 21.02.09 v. 09:00 - 18:00 28.02.09 v. 09:00 - 18:00 21.03.09 v. 09:00 - 18:00 28.03.09 v. 09:00 - 18:00 27.06.09 v. 09:00 - 18:00 29.08.09 v. 09:00 - 18:00 26.09.09 v. 09:00 - 18:00 21.11.09 v. 09:00 - 18:00 28.11.09 v. 09:00 - 18:00

Nr.	ABC-Erweiterung
2	24.10.09 v. 09:00 - 18:00

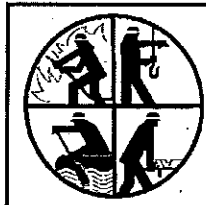
Nr.	Vorbereitung GF
10	24.01.09 v. 09:00 - 18:00 23.05.09 v. 09:00 - 18:00 19.09.09 v. 09:00 - 18:00

Nr.	Gerätewart
	Absage wegen Beteiligung

Nr.	Fox-Einweisung
6	06.01.09 v. 19:00 - 21:30 20.01.09 v. 19:00 - 21:30

Nr.	Fox-Fortgeschrittene
6	03.02.09 v. 19:00 - 21:30 17.02.09 v. 19:00 - 21:30

Die Teilnehmer müssen die Lehrgangsvoraussetzungen erfüllen!



**Ausbildung an der
Landesfeuerwehrschule Harrislee und im
Ausbildungszentrum der Jugendfeuerwehren in
Rendsburg**



Lehrgangsbezeichnung	2006	2007	2008
Gruppenführer I	32	38	37
Gruppenführer II	32	37	38
Zugführer I	13	14	18
Zugführer II	14	13	20
Leitung einer Feuerwehr	14	16	16
Verbandsführung	7	6	6
Vorbereitungslehrgang Jugendwart	10	4	9
Jugendfeuerwehrwarte	8	7	6
Gerätewartung	1	3	2
Atemschutzgerätewartung	0	2	3
Kreisausbilder Technische Hilfe	0	0	1
Technische3 Hilfe Bahnunfälle Teil 2	1	1	1
Taktische Führung einer Drehleiter im Einsatz			4
Brandschutzerziehung	5	1	4
Brandschutzaufklärung	4	3	2
Fachwart BE/BA	1	1	1
Fortbildung Kreisausbilder	5	4	1
Sicherung in absturzgefährdeten Bereichen	1	2	4
Tiefbauunfälle	1	5	6
Gesamt:	154	160	179

Einsätze pro Wehr 2008

KFV Plön

Feuerwehr	Entstehungsbrand	Kleinbrand a (max. 1 kleines Löschgerät)	KFZ-Brand	Schornsteinbrand	Kleinbrand b (max. 1 C-Rohr)	Mittelbrand (2-3 C-Rohre)	Großbrand (mehr als 3 C-Rohre)	Explosion	Alarm Katastropheneinsatz	Katastropheneinsatz	Gefahrgut	Öl	Tiere/Insekten	Sonstige Technische Hilfe	Mensch in Not	Tier in Not	Lenzen	Wetterschäden	Umweltschäden	Notfalleinsatz mit Notarzt	Notfalleinsatz ohne Notarzt	Krankentransportfahrt	Sonstiger Einsatz	Sicherheitswachen	Blinder Alarm	Böswilliger Alarm	Brandmeldeanlage	Sonstiger Fehlalarm	Summe	Nachbarliche Löschhilfe		
	Amt Bokhorst-Wankendorf																															
Gem.Bönebüttel																																
FF Bönebüttel		2		1								1	3	1				1											1	10	2	
FF Husberg		1																												1	2	
Gem.Ruhwinkel																																
FF Ruhwinkel															1									1						2	1	
FF Schönböken																																
Gem.Stolpe																																
FF Depenau												1			1			2													4	
FF Stolpe					1									1													1			3		
FF Belau		1																1												2	1	
FF Großharrle														1																1	3	
FF Neuenrade			1		1						1	1											2							6	2	
FF Schillsdorf						1	1				1												1				1			5		
FF Tasdorf		1					1				1		1																	4		
FF Wankendorf											2			1	1		1	1								1	1			8	2	
Amt Großer Plöner See																																
Gem.Grebin																																
FF Görnitz																		2						3						5	3	
FF Grebin					2								1	1	1			1						3						9	1	
FF Schönweide						1					1							6												8	2	
Gem.Lebrade																																
FF Kossau											1												1							2	3	
FF Lebrade		1			1	1	1				2	3	2				1	1					2	4			2			21	1	
Gem.Rantzau																																
FF Rantzau																		3													3	
FF Sasel																		1													1	
Gem.Rathjensdorf																																
FF Rathjensdorf																																
FF Theresienhof												1		2																	3	
FF Ascheberg		6			2	1	1				7		6	4	1	2	1				2		8	3	3			2			49	10
FF Bösdorf							1				1	5	1	4	1			9		1				1			1				25	
FF Dersau		1				1					2	5	3	3				3		1							4				23	1
FF Dörnack		1															1														2	2
FF Kalübbe					1			1			3			2	1								1								9	1
FF Nehmten		1													1		2						1								5	1
FF Wittmoldt		1									1																				2	
Amt Lütjenburg																																
Gem.Blekendorf																																
FF Kaköhl-Blekendorf		1			5		1			1	3	4	1	2	1	1	7						4	3				3			37	4
FF Nessendorf																		1						1	1						3	2
FF Sechendorf											1							1	1								1				4	2
Gem.Dannau																																
FF Dannau															1			4													5	1
FF Gowens																		1					2								3	1
Gem.Giekau																																
FF Engellau		1													1		1	1													4	
FF Giekau																																
Gem.Panker																																
FF Darry		1		1								1	1					3						2							9	2
FF Gadendorf																																2
FF Satjendorf		2																													2	2

Einsätze pro Wehr 2008

KFV Plön

FF Behrendorf							1										2			1				4	1								
FF Helmstorf																	1							1	1								
FF Högsdorf		1							1								1						1	4	2								
FF Hohenfelde		1								2		1					1			4		1		10	1								
FF Hohwacht-Neudorf							2										3			2	2			9	1								
FF Kirchnüchel		1							1															2									
FF Klamp							2		1			1		2			3			1				10									
FF Kletkamp																								1									
FF Lütjenburg	4	5	2	1	1	2				4	4	25	4	3	3	8	1			12	2		6	2	89	13							
FF Schwartbuck-Schmoel	1																								1	1							
FF Tröndel																																	
Amt Preetz-Land																																	
Gem.Kühren																																	
FF Kühren	1				1	1											1								5								
FF Kührsdorf										1	1						1								3	2							
Gem.Lehmkuhlen																																	
FF Lepahn							1	1				3	1		1								1	1	12	4							
FF Rethwisch												5					1	1						1	8	2							
Gem.Rastorf																																	
FF Rastorfer-Passau		1					1										2								6								
FF Rosenfeld											2	3					1					2	2		10	2							
FF Barmissen																										1							
FF Boksee		1												1			1							1	4								
FF Bothkamp							1										1								3	1							
FF Großbarkau																1	1								2								
FF Honigsee											1		3				2				3				9	2							
FF Kirchbarkau		1									1	4					2						1		9	2							
FF Klein Barkau							1																		1								
FF Löptin		1																							1	1							
FF Nettelsee												2									1	1			4	2							
FF Pohnsdorf							1				1	1	1				3								7								
FF Postfeld																										1							
FF Schellhorn											2		1	3			1				2			1	10	4							
FF Wahlstorf												9	2				2								15	1							
FF Warnau							1						1												2	1							
Amt Probstei																																	
Gem.Köhn																																	
FF Köhn							1					2		1			3								7								
FF Pülsen												4					4								8	1							
FF Barsbek											2		1	1							2			2	8	1							
FF Bendfeld																																	
FF Brodersdorf		1									1	1	5				2				10			1	21	3							
FF Fahren							1	1									1								3								
FF Fiefbergen							1										1								2								
FF Höhdorf-Gödersdorf																								4	3	7	1						
FF Krokau																																	
FF Krummbek		1	1														1								3								
FF Laboe		1	1				8	1			1	10	5	12	7		3	5		1	5		3	15	1	2	81	6					
FF Lutterbek								1																		1							
FF Passade																																	
FF Prasdorf												2		1	1		1	1	1							7	1						
FF Probstelerhagen		1	1				2	1			1	2			1	6	3					3	1		2	24	5						
FF Schönberg			5				6	2			6	19	24	3	4	1	2				13	11		6	5	107	4						
FF Stakendorf											1	1														3	1						
FF Stein			3					1															1	1		6	1						
FF Stoltenberg											1						1							2		4	2						
FF Wendtorf												1	2					2								6	5						
FF Wisch													1	1			1							3	1		7						
Amt Schrevenborn																																	
Gem.Heikendorf																																	
FF Altheikendorf							2				4	2		1			3	15	6	7	2	4	4			4	2	1	3	2	62	2	
FF Neuheikendorf							1	1	1		1						1	6				1				1	1		1		15	2	
Gem.Schönkirchen																																	
FF Flüggenndorf											2	1	1				1	1								6				1	14	3	
FF Schönkirchen											2	6	4	4	1	2	6	1				1				9	10		3	1	66	2	

Einsätze pro Wehr 2008

KFV Plön

FF Mönkeberg	4	1									1	5	1	3		1	1		1	1			4	1		3	1	28	1		
Amt Selent-Schlesen																															
Gem.Fargau-Pratjau																															
FF Fargau				1										2			2						6	21			1		33	1	
FF Pratjau													1																1	4	
Gem.Mucheln																															
FF Mucheln				1	1								3	8				1	1				1						16		
FF Sellin			1									1																	2	1	
FF Lammershagen											1	2	2			1							1	4					11		
FF Martensrade											1					1	1	3											6		
FF Schlesen												2	3			1	1						1	4					12		
FF Selent	2		1								4	7	5	3	1	2	17				2		39	9				2	94	1	
FF Tökendorf	1			1							1			1		1	1					1						1		8	
Stadt Schwentimental																															
FF Klausdorf		3	1		4							5	3	11	5	3	21	14	2					7				4	83	5	
FF Ralsdorf	3	3	3		4	2	1					8	5	15	13	1	2	23	11				7	6		3	21	1	132	6	
FF Plön	6	3			7	3						11	12	10	28	2	2	16			4		7	3			11	1	126	13	
FF Preetz	11	6	2		5	3					1	11	4	17	14	1	4	13	1	1			6	9			16	12	137	6	
Löschzug Gefahrgut											1																	1		2	4
Summen:	33	74	12	9	69	35	14	2			6	132	146	193	123	30	78	209	18	5	16		151	161	17	6	81	55	1675	182	

Jahresstatistik

KFV Plön

Feuerwehr

Amt Bokhorst-Wankendorf

Gem. Bönebüttel

FF Bönebüttel

FF Husberg

Gem. Ruhwinkel

FF Ruhwinkel

FF Schönböken

Gem. Stolpe

FF Depenau

FF Stolpe

FF Belau

FF Großharrie

FF Neuenrade

FF Schillsdorf

FF Tasdorf

FF Wankendorf

Amt Großer Plöner See

Gem. Grebin

FF Görnitz

FF Grebin

FF Schönweide

Gem. Lebrade

FF Kossau

FF Lebrade

Gem. Rantzau

FF Rantzau

FF Sasel

Gem. Rathjensdorf

	Aktive Mitglieder	davon weiblich	Jugendabteilung	davon Mädchen	Ehrenmitglieder	Einsatzkräfte am Tage	PA-Träger gesamt	davon am Tage	Führerschein CF	Führerschein Klasse 2	Zm-Band-Funkgeräte	4m-Band-Funkgeräte	Atemschutzgeräte	Eisrettungsgeräte	Fülllichtstrahler	Funkmeldeempfänger	Hebekissen	Heumesssonden	Motorsägen	Rettungszylinder	Scheren	Spitzer	Sprungpolster / -ratter	Stromerzeuger	Tauchpumpen	Tragkraftspritzen	Überdrucklüfter	Vollschutzanzüge	Wärmebildkameras			
	34	6			17	15	8	4		7	4	1	4					1	1													
	29				10	7	11	2		5	4	1	4		1			1			1	1										
	28	1	1		8	8	11	4	1	12	5	1	4		2	2		1	1					1								
	29	2	6		8	7	6	1	1	9	5	1	2																			
	21	2	1		3	6	10	2	3	5	4	1	2						1													
	39	4	3		7	8	18	4	2	14	4	2	4		2		2	1	1		1	1		1	1							
	28	3	1		6	8	12	4	2	5	5	1	4		1			1	1													
	42	1			17	18	13	5		14	8	2	4		1			1						1								
	46				13	7	17	1		15	7	2	4		1			1	1					1								
	48				13	16	18	7	1	26	7	2	4		1			1			1	1		1								
	25				3	5	4			7	3	1	4					2	1													
	53	4	11	4	13	16	27	10	26	24	12	5	14		11	47		1	3	2	2	1	3	2	2	1	4					
	21	4			10	3	4		1	5	3	1							1													
	31	2	1		8	6	13	2	2	9	7	2	4		3	30		1	1	1	1	1	1	1	1							
	22	5			8	5	6	2	2	3	4	1							1													
	27	1			6	10	10	3		5	5	1	2					1														
	27	2	21	5	3	6	9	4	1	4	4	4	2						1													
	16	5			5	4	4		3	7	3	1	2						1													
	29	2			10	5	4	3		9	3	1	2						1													

Feuerwehr

	aktive Mitglieder	davon weiblich	Jugendabteilung	davon Mädchen	Ehrenmitglieder	Einsetzungskräfte am Tage	PA-Träger gesamt	davon am Tage	Führerschein CE	Führerschein Klasse 2	2m-Band-Funkgeräte	4m-Band-Funkgeräte	Atemschutzgeräte	Eisrettungsgeräte	Fulllichtstrahler	Funkmeldeempfänger	Hebekissen	Heumesssonden	Motorsägen	Rettungszylinder	Scharen	Spreizer	Sprungpolster / -reiter	Stromerzeuger	Tauchpumpen	Tragratspritzen	Überdrucklüfter	Vollschutzanzüge	Wärmebildkameras			
FF Rathjensdorf	20				6	3	3		3	1	4																					
FF Theresienhof	13	1			5	4	3	2	1	4	4				1				1					1								
FF Ascheberg	49	6	18	5	11	7	19	2	7	9	13	4	12	6	48			1	3	2	1	1	2	2	2	1	1			1		
FF Bösdorf	39	3	13	8	21	12	12	5	14	12	11	4	8	3	17			1	3		1	1	2	2	2	2						
FF Dersau	27	3	14	6	9	5	12	2	7	8	6	2	4	2				1	1				1	1	1	1						
FF Dörnack	17				8	8	4	2	6	3	1	2						1														
FF Kalübbe	39	8	8	8	10	6	7	1	4	5	6	2	2					1					1									
FF Nehnten	18				4	7	5	2	3	1	3	1	4	1					1				1									
FF Wittmoldt	13	2			4	4			3	3	1								2													
Amt Lütjenburg																																
Gem. Blekendorf																																
FF Kaköhi-Blekendorf	43	8	26	7	12	10	16	4	10	8	5	6	6	2	11			1	3	1	1	1	2	1	1	1	1					
FF Nesseendorf	20				9	8			4	3	1							1														
FF Sechendorf	24				8	7	6	2	4	6	3	1	2	1					1				1									
Gem. Dannau																																
FF Dannau	27	3	6	3	5	4	7	1	6	5	1	2	2	1				1	1				1	1	1	1						
FF Gowens	19	9	6	3	3	3	5		4	4	1	2						1														
Gem. Giekau																																
FF Engellau	18	2			1	5	7	2	1	5	4	1	4	2	10			1	1				1	1	1	1						
FF Giekau	19				1	4	6	1	4	3	3	1	2					1						1	1	1						
Gem. Panker																																
FF Darry	19				1	5	6	3	1	2	5	1	2						1							1						
FF Gadendorf	32	8	11	3	2	4	4	1	8	5	1	2						1								1						
FF Satjendorf	20	1	19	9	4	4	1	1	3	5	6	1	2													1						
FF Behrensorf	19				4	6	2		1	7	4	2	2	1				1	1				1	1	1	1						
FF Helmstorf	20	1	2	2	10	5	5	1	1	4	5	1	4	2	4			1					1	1	1	1						
FF Högendorf	23	4	4	1	2	3	6		3	1	4	1	2													1						
FF Hohenfelde	29	2	12	2	6	10	10	4	7	6	6	1	4	1	2									2	1	1						

Feuerwehr

	Aktive Mitglieder	davon weiblich	Jugendabteilung	davon Mädchen	Ehrenmitglieder	Einsatzkräfte am Tage	PA-Träger gesamt	davon am Tage	Führerschein CF	Führerschein Klasse 2	2m-Band-Funkgeräte	4m-Band-Funkgeräte	Atemschutzgeräte	Eisrettungsgeräte	Flutlichtstrahler	Funkmeldeempfänger	Hebekissen	Heumessonden	Motorsägen	Retlungszylinder	Scheren	Spreizer	Sprungpolster / -ratter	Stromerzeuger	Tauchpumpen	Tragkraftspritzen	Überdrucklüfter	Vollschutzanzüge	Wärmebildkameras			
FF Hohwacht-Neudorf	25	5	5	11	3	5	3	8	10	2	8	1	2	2	1	2	1	2	2	2	2	2	2	2	2	2	2	2	2			
FF Kirchnüchel	22	2	5	3	4	4	3	1	4	1	2	1	2	1	1	1	1	1	1	1	1	1	1	1	1	1	1	1	1			
FF Klamp	22	2	2	9	10	6	2	4	2	5	2	6	1	1	1	1	1	1	1	1	1	1	1	1	1	1	1	1	1			
FF Kletkamp	18			2	5	3	3	3	3	4	1	2	1	1	1	1	1	1	1	1	1	1	1	1	1	1	1	1	1			
FF Lüftenburg	59	9	18	4	11	20	18	8	10	13	17	9	16	3	55	2	2	2	2	2	2	2	4	4	4	4	1	1	1			
FF Schwarzbuck-Schmoel	26	8	6	2	12	5	7	2	1	4	6	2	4	1	1	1	1	1	1	1	1	1	1	1	1	1	1	1	1			
FF Tröndel	23	3	3	5	6	7	3	4	10	3	1	4	1	1	1	1	1	1	1	1	1	1	1	1	1	1	1	1	1			
Amt Preetz-Land																																
Gem.Kühren																																
FF Kühren	27	6	8	4	9	4	8			5	4	1	2	1	1	1	1	1	2				1	1	1	2						
FF Kührsdorf	26	4			4	6	7	2	2	7	4	1	2														1					
Gem.Lehmkuhlen																																
FF Lepahn	19	1	6	3	6	5	5	2	1	4	6	2	4		1	10			1	1				1	2	1						
FF Rethwisch	25	3	8	2	9	8	8	4	1	7	6	2	4		2	11			1	1				1	1	2						
Gem.Rastorf																																
FF Rastorfer-Passau	23	1			7	5	4	2		10	4	1	2		1				1					1		1						
FF Rosenfeld	28	5			10	5	10	2	1	6	5	2	4		3				1					1	2	1						
FF Barmissen	21	5	23	8	5	4	3	2	1	1	3	1	2													1						
FF Boksee	31	3			9	9	10	2	4	5	4	1	2						1							1						
FF Bothkamp	35	4	18	6	8	9	12		1	9	5	2	8		2				1				1	1	2							
FF Großbarkau	15	3			5	6	4	2		3	4	1	2						1							1						
FF Honigsee	29	2	18	8	8	8	10	3		10	6	2	2		2				1	3		1	1	2	1	1						
FF Kirchbarkau	34	4	8	2	11	8	9	2	1	3	4	2	4	1	1				1				1	1	2							
FF Klein Barkau	22	2			6	5	6		1	3	3	1	4						1	1						1						
FF Löptin	13				8	5				1	3	1													1							
FF Nettelsee	24	4	10	6	12	9	5	2	1	4	5	2	4		1				1	1		1	1	1	1	1						
FF Pohnsdorf	30	4	12	6	15	9	10	2	1	8	8	2	4		3				1				2	1	1	1						
FF Postfeld	24	2			7	3	7		1	6	4	1	2						1							1						

Jahresstatistik

KFV Plön

Feuerwehr

	aktive Mitglieder	davon weiblich	Jugendabteilung	davon Mädchen	Ehrenmitglieder	Einsatzkräfte am Tage	PA-Träger gesamt	davon am Tage	Führerschein CE	Führerschein Klasse 2	2m-Band-Funkgeräte	4m-Band-Funkgeräte	Atemschutzgeräte	Eisrettungsgeräte	Flutlichtstrahler	Funkmeldeempfänger	Hebekissen	Heumesssonden	Motorsägen	Rechtungszylinder	Scheren	Spreizer	Springpöster / -retter	Stromerzeuger	Tauchpumpen	Tragkraftspritzen	Überdrucklüfter	Vollschutzanzüge	Wärmebildkameras	
FF Schellhorn	38	2			10	10	15	3	15	16	10	4	6		2	40		1	4	1	2	2		1	2	1	1			
FF Wahlstorf	26	2	10	5	10	6	11	2	7	7	6	2	6		1	1			2					1		2				
FF Warnau	22	1			6	3	4	1		5	4	1	4						1						1	1				
Amt Probstei																														
Gem.Köhn																														
FF Köhn	27	1			8	7	11	4	1	14	4	1	4		1				1					1	1	1				
FF Pülsen	32	11	15	7	2	7	12	3	4	10	7	2	4						1						1	1				
FF Barsbek	28	3	3	2	3	4	8	2		4	5	2	4		2			1	1					1	1	1				
FF Bendfeld	15		6		2	4	4		2	2	3	1	4					1	1					1	1	1				
FF Brodersdorf	27	5	17	10	6	6	11	2	3		7	2	8		1	1		1	2				1	1	2					
FF Fahren	19	6	4	2	8	3	5			3	3	1	2					1							1					
FF Fiefbergen	28	4	2		8	4	10	2	3	5	6	3	4		2				1					1	3	1				
FF Höndorf-Gödersdorf	38	8	3	2	10	5	12	3	3	9	5	2	4		1			1	1					1	1	1				
FF Krokau	32	2	9	2	3	4	9	2		9	7	2	2		1			1						1		4				
FF Krummbek	19	1	3		6	4	8	1		2	3	1	2						1						1	1				
FF Laboe	43	6	21	3	15	16	22	7	6	3	23	7	8	1	6	48			3				1	4	2	1	1		1	
FF Lutterbek	27	4	3	2	3	5	7	2	1	4	5	1	4		2				1					1		1				
FF Passade	21	1	8	4	1	4	6		6	4	4	1	2													1				
FF Prasdorf	25	2	19	7	12	5	7	3		4	6	2	4						1							1				
FF Probstfeierhagen	32	4	10	3	8	12	16	6	10	3	14	7	8		6	25	2	1	3	1	1	2		4	3	1				
FF Schönberg	77	10	24	3	14	26	37	14	24	7	48	14	18		14	74	6	1	5	2	4	2		5	7	1	2	4	1	
FF Stakendorf	28	3	8	3	11	4	5	1		5	9	5	4		1	1			2							2				
FF Stein	25	3	14	10	10	4	10	2	2	5	7	3	4		3			1	1					1	2	2				
FF Stoltenberg	28		1	1	3	5	4			9	4	1	2														1			
FF Wendtorf	28	2	13	3	7	4	5		2	8	11	3	8		1			1	1					1	1	2				
FF Wisch	34	5	9	4	7	8	10	2	1	6	5	2	4					1	2						1	1				
Amt Schrevenborn																														
Gem.Heikendorf																														

Feuerwehr

	Aktive Mitglieder	davon weiblich	Jugendabteilung	davon Mädchen	Ehrenmitglieder	Ein satzk r ä f t e a m T a g e	PA-Träger gesamt	davon am Tage	Führerschein CF	Führerschein Klasse 2	Zm-Band-Funkgeräte	4m-Band-Funkgeräte	Atemschutzgeräte	Eisrettungsgeräte	Fullchstrahler	Funkmeldeempfänger	Hebekissen	Heumessonden	Motorsägen	Retlungszylinder	Schere	Spreizer	Spungpolster / -reiter	Stromerzeuger	Tauchpumpen	Tragkrafspritzen	Überdrucklüfter	Vollschutzanzüge	Wärmebildkameras					
FF Altheikendorf	51	5	22	6	6	5	19	2	7	8	17	6	6		7	41			3	3			1	3	2	2	1							
FF Neuheikendorf	49	11			20	16	22	5	8	13	11	4	8	1	2	45	3		3	3	1	1	3	3	3	1	1							
Gem. Schönkirchen																																		
FF Flügendorf	34	3			7	6	17	3		11	14	4	10		3	30	1		2				2	2	2	2	1							
FF Schönkirchen	53	7	20	9	9	22	31	14	1	9	15	6	12		3	32	2		3	1	1	1	2	2	2	2	1							
FF Mönkeberg	37	2	19	1	3	5	16	2	3	3	10	6	6		4	35			3	1	1	1	1	2	1	1								
Amt Selent-Schlesien																																		
Gem. Fargau-Pratjau																																		
FF Fargau	30		10		12	9	10	2	2	6	7	3	4		3	2		1	1				1	1		1								
FF Pratjau	29	3			7	5	11	2	3	4	5	1	4			13										1								
Gem. Mucheln																																		
FF Mucheln	21				3	5	9	2		10	4	2	4		1	16		1	2					1	1	1								
FF Sellin	21	3	10	3	5	5	6	2	2		4	2	2			4	1		1				1	1	2									
FF Lammershagen	16	5			4	4	3			2	4	1	2			4			1						1									
FF Martensrade	23	4			6	5	8	2	7	7	4	1	4		1			1	1				1	1	1	1								
FF Schlesien	28	2			10	4	10	2		7	8	2	8		1			1	1				1	1	1	1								
FF Selent	46	2	16	3	6	12	22	6	2	4	10	6	12		3	39		4	4	1	1	1	2	4	2	2	1	4						
FF Tökendorf	27	6	17	6	12	6	6	2		8	7	3	4			4		1	1				1	1	1	1								
Stadt Schwentimental																																		
FF Klausdorf	62	2	18	2	17	15	22	6	13	10	25	9	12	1	9	48	2	1	3	1	2	2		5	4	3	1	6						
FF Raisdorf	55	8	27	11	9	10	27	6	6	11	34	10	18		1	55	3		3	2	3	2	1	3	2	1	1	6	1					
FF Plön	68	9	22	6	16	18	32	8	6	12	31	11	20	1	6	72	5		7	2	2	2	1	5	4	2	3	4	1					
FF Preetz	71	10	30	8	22	29	26	13	12	21	28	12	27	1	5	88	1	1	7	3	1	1	5	3	1	2	6	1						
Summen:	3223	350	742	245	853	796	1065	286	302	727	782	269	519	6	161	965	30	49	142	27	32	29	7	100	95	136	22	34	7					



Kreissicherheitsbeauftragter Kreisfeuerwehrverband Plön



Auch im Jahr 2008 war ich wieder für den Kreisfeuerwehrverband Plön in Sachen Sicherheit aktiv. Für das vergangene Jahr liegen mir 28 Unfallmeldungen vor, bei denen es sich überwiegend um leichte Unfälle handelte. Leider passieren überwiegend mehr Unfälle beim Übungsdienst als beim Einsatz ...

Darum möchte ich alle Führungskräfte darum bitten auch beim Übungsdienst auf korrekte Ausrüstung und Einhaltung der Sicherheitsvorschriften zu achten.

Im Jahr 2008 war ich an insgesamt 23 Tagen in meiner Tätigkeit als Kreissicherheitsbeauftragter im Kreisgebiet und außerhalb unterwegs.

Ich habe wieder bei verschiedenen Wehren Sicherheitsunterweisungen und in den Ämtern Probstei und Lütjenburg Weiterbildungsveranstaltungen für Sicherheitsbeauftragte durchgeführt. Des Weiteren habe ich an verschiedenen Informationsveranstaltungen der Hanseatischen Feuerwehrunfallkasse Nord in Kiel und dem Sicherheitsforum in Travemünde teilgenommen.

Beim Mitmachtag des Amtes Selenit habe ich gemeinsam mit anderen Kameraden über Funktion und Notwendigkeit von Rauchmelder informiert.

Als Leistungsbewerter hatte ich wieder Einblick in verschiedene Wehren des Kreises, ich konnte mir einen Eindruck über die Feuerwehrhäuser und Fahrzeuge machen.

Als Gastgeschenk habe ich inzwischen immer ein Verbandbuch in der Jackentasche, ich weiß nicht warum aber die scheinen bei vielen Wehren immer zu verschwinden.

Seit Ende des letzten Jahres wird von Kreisfeuerwehrverband ein Notfalltraining für Atemschutzhelfer angeboten, ich halte diesen Lehrgang für eine sehr sinnvolle Ergänzung im Bezug auf Sicherheit im Atemschutzeinsatz und ich möchte alle Führungskräfte bitten das Angebot zur Teilnahme am ersten Lehrgangstag wahrzunehmen, gerade beim gemeinsamen Einsatz verschiedenen Wehren und gemischter Trupps ist eine einheitliche Ausbildung und einheitliches Vorgehen extrem wichtig.

Ich bedanke mich bei allen die mich im vergangenen Jahr bei meiner Tätigkeit unterstützt haben und freue mich auf ein neues ereignisreiches Jahr.

Mit kameradschaftlichem Gruß

Rainer Saurin
Kreissicherheitsbeauftragter
Kreisfeuerwehrverband Plön

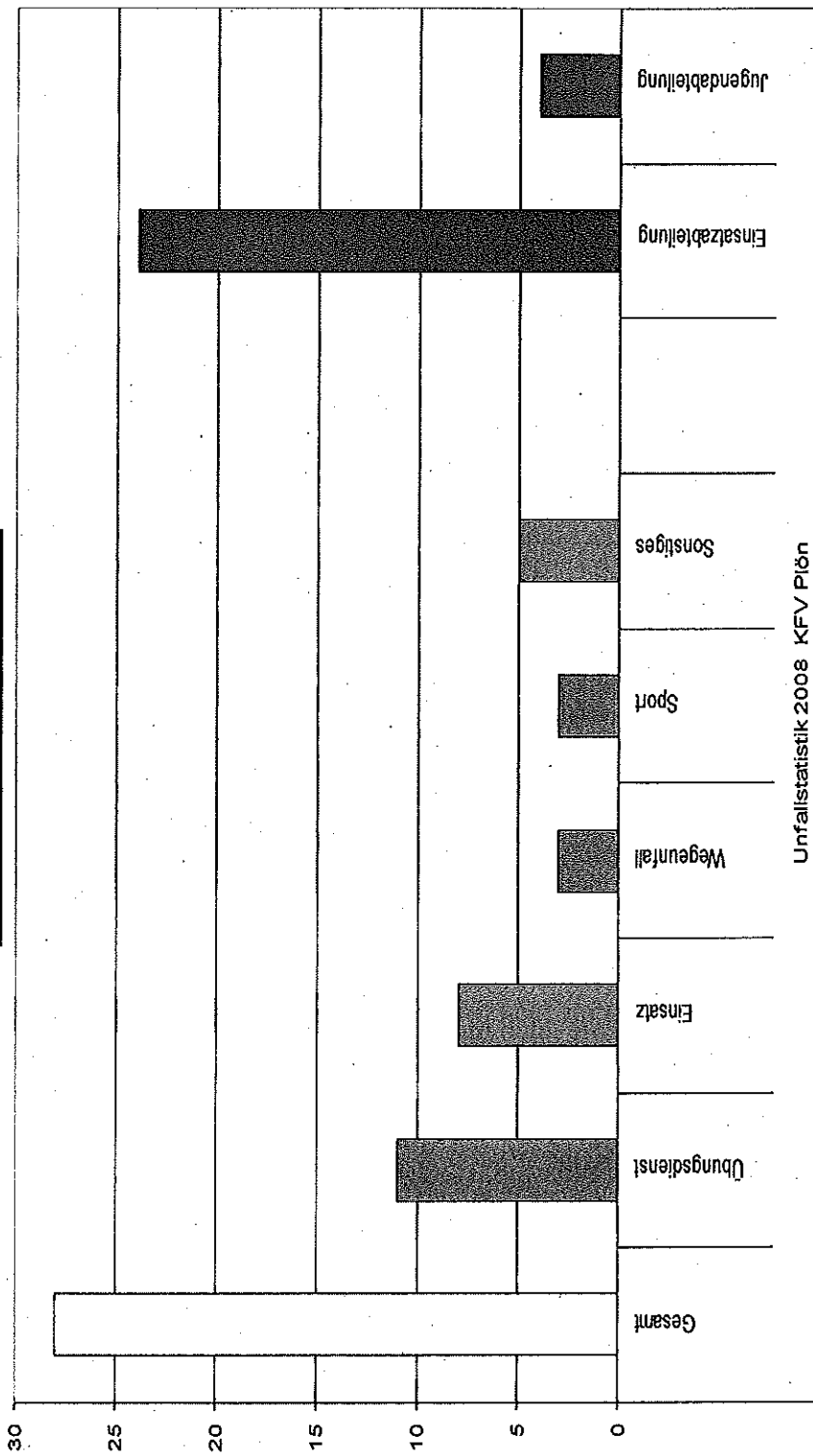
Anschrift:

Rainer Saurin
Rauhbank 46
24217 Schönberg

Telefon: 04344 414985
0170 4800 891

E-Mail: rainer.saurin@t-online.de

Unfallstatistik 2008



Unfallstatistik 2008 KFV Plön



Löschzug Gefahrgut / Ergänzungseinheiten Tätigkeitsbericht 2008



Das vergangene Jahr verlief überwiegend routinemäßig. Lediglich das Jahresende bescherte uns ein Wechselbad der Gefühle. Zum einen am 23. Oktober der plötzliche und unerwartete Tod unseres Kameraden und Ehrenzugführer Hans Metz, der uns alle sehr erschüttert hat. Ende November dann wiederum große Freude beim Erhalt eines neuen Dekon- Fahrzeuges, liegt doch die Übernahme eines Bundesfahrzeuges schon über dreißig Jahre zurück. Ein bisschen getrübt wurde dieses Ereignis jedoch durch die Tatsache, das wir unser bisheriges Dekon- Fahrzeug, welches der Kreis erst vor zwei Jahren beschafft hat, quasi im Gegenzug wieder abgeben müssen, damit ein anderes KatS- Fahrzeug ersetzt werden kann. Aber wir wollen uns nicht beklagen, denn mit dem neuen Fahrzeug haben wir hinsichtlich der Beladung ganz neue Möglichkeiten.

Im abgelaufenen Jahr hat der LZG zwölf Dienstveranstaltungen gemäß Dienstplan absolviert. Der Schwerpunkt der Ausbildung lag im Bereich „Chemie“. In diesem Zusammenhang haben wir auch mal über die Kreisgrenze geschaut und nach einigen Vorgesprächen mit dem Zugführer des LZG Rendsburg- Eckernförde führten wir im August eine gemeinsame Übung in der Nähe von Bordesholm durch. Die Reaktionen darauf waren durchweg positiv, auch wenn es im Detail erwartungsgemäß noch Dinge zu verbessern gibt.

Wir werden daher in diesem Jahr versuchen unsere Kameraden aus dem Nachbarkreis zu einem „Gegenbesuch“ einzuladen. Diese kreisübergreifende Zusammenarbeit halte ich für sehr wichtig, so das wir auch mit der Führungsgruppe des LZG Kreis OH schon Gespräche geführt haben, um auch mit ihnen im grenznahen Bereich eine Übung zu fahren.

Ein besonderes Highlight war sicherlich auch die Einsatzübung auf dem Gelände der Entsorgungsfirma KRANICH im Gewerbegebiet Neumünster- Gadeland. Die Firma hat dort relativ neu ein Gefahrstoffzwischenlager gebaut, was es so im Kreis Plön nicht gibt, so das wir auch in diesem Fall einen kleinen Schritt über unsere Grenze machen mussten. Ein Schritt, der sich gelohnt hat, denn wann hat man mal solche Mengen und Vielfalt an Gefahrstoffen auf einen Fleck und noch dazu die Möglichkeit in so einem Umfeld zu üben. Daher noch mal einen besonderen Dank an den Geschäftsführer Hr. Lüth, der uns dies ermöglicht hat.

Bei aller kreisübergreifenden Zusammenarbeit sollten natürlich unsere Erg.Einh. nicht zu kurz kommen. Im Mai führten wir daher eine Alarmübung mit der Erg.Einh. Plön durch, die allerdings vom Wehrführer der FF Lebrade sehr umfangreich und realistisch ausgearbeitet wurde. Im September hatten wir dann erstmals mit den Schönbergern eine Einsatzübung auf dem Klärwerk gefahren. Auch diese Übung wurde im Endergebnis von beiden Seiten als positiv und ausbaufähig bewertet. Im Oktober hatten wir in Klausdorf einen Dienst, bei dem wir ebenfalls unsere Erg.Einh. mit eingebunden haben. Hier ging es um Gefahrstoffversuche, durchgeführt von unserem Kameraden Sebastian Westerhold. Da er nach eigener Aussage mit einigen Ergebnissen nicht ganz zufrieden war, werden wir die Veranstaltung im 2. Halbjahr dieses Jahres in einem anderen Umfeld neu durchführen.

Aber auch auf der Standortebene haben unsere Ergänzungseinheiten ihre grundlegende Ausbildung weiter betrieben. Dazu zählt unter anderem das Anlegen und Tragen des CSA, die Handhabung von Messgeräten oder die theoretische Ausbildung mit Hilfe der entsprechenden Ausbildungs- CD von der LFS.

Mittlerweile sind weit über 100 Kameradinnen und Kameraden in den sechs Ergänzungseinheiten speziell ausgebildet und stellen somit im Einsatzfall den personellen Rückhalt für den Löschzug Gefahrgut.

Um auch dem schwierigen Bereich „Bio“ einmal gerecht zu werden, haben wir zu Beginn des Jahres eine neu errichtete Biogasanlage in Honigsee besichtigt. Der Betriebsleiter, der auch in die ge-

samte Planungsphase des Baues mit eingebunden war, konnte uns sehr engagiert und ausführlich die technischen Abläufe einer solchen Anlage erläutern und vor Allem auf die Gefahrenquellen hinweisen, die besonders für die Feuerwehr von Bedeutung sind.

2008 hatten wir 5 Einsätze und 1 Fehllalarm.

Dazu lässt sich allgemein sagen, das die Schadenslagen und der jeweilige Aufwand zur Gefahrenabwehr sich doch in Grenzen hielt, so das nicht immer der gesamte Zug sondern nur Teileinheiten ausrücken mussten.

Personalstand am 31.12.2008

36 Kameraden (1 Kameradin) davon 8 dienstverpflichtet nach § 21/2 ZSG

Durchschnittsalter 27,6 Jahre

Der Fahrzeugbestand hat sich zum Vorjahr, bis auf den bereits erwähnten Dekon-Lkw, nicht verändert. Allerdings gab es ein paar organisatorische Änderungen. So ist der ELW nun bei der FF Laboe untergestellt, wo wir dann auch einen direkten Zugriff auf das Fahrzeug haben und auf unsere Bedürfnisse hin ausgestattet wurde. Das dort zuvor stationierte Erk.- Fahrzeug steht nun in Postfeld. Auch was die Aufgabenverteilung zwischen den Wehren Schönberg und Laboe gemäß unserem Konzept angeht, gilt zukünftig, das die Wehr Schönberg die Ergänzungs- und Erkundungseinheit in ihrem regionalen Zuständigkeitsbereich stellt. Für diese zusätzliche Aufgabe als Erkundungseinheit musste die Wehr analog zu den anderen Erg.Einh. ausgestattet werden. Die dazu notwendige Ausrüstung wurde nicht zusätzlich beschafft, sondern ein Erk.- Fahrzeug des Zuges wurde deshalb teilweise abgerüstet. Lediglich vier Hörsprechgarnituren mussten aus technischen Gründen neu beschafft werden.

Weitere Beschaffungen des Jahres 2008 waren:

Ein Hochdruck- Leckdichtsystem, welches auf dem GW-G verlastet ist, neue Sätze von Holz- und Kunststoffkeilen, neue Leckdichtpaste und Absperrbänder. Weiterhin wurden die beiden letzten überalterten CSA ausgetauscht. Passend zu unseren Einsatzschutzjacken bekamen wir die entsprechenden Hosen. Weitere wichtige Beschaffungen wie EX- Messgeräte, Prüfröhrchen und CMS-Chips mussten in dieses Jahr verlegt werden. Die dafür erforderlichen Maßnahmen sind allerdings in die Wege geleitet worden, so das wir auch in diesen Fällen mit einer kurzfristigen Auslieferung rechnen.

Ich denke nun über alles Wesentliche des vergangenen Jahres berichtet zu haben und möchte mich bei meiner Kameradin und meinen Kameraden ganz herzlich bedanken. Den Dienst, den sie im LZG leisten ist eine zusätzliche Aufgabe, welche man nicht unterschätzen sollte. Jeder der etwas von unserer Materie versteht, kann einschätzen wie viel Wissen und Können man sich aneignen muss. Und alles neben den Tätigkeiten in den Wehren, wo nicht wenige durch besondere Funktionen ohnehin schon stark eingebunden sind.

Ganz besonders hat es mich gefreut, das wir unsere lichten Reihen, durch Eintritte von neuen jungen Kameraden zumindest wieder schließen konnten. Wir erfüllen zwar mit dem jetzigen Personalstand die Vorgabe durch den IM- Erlaß, dennoch sollten wir nichts unversucht lassen, um weitere Fw- Frauen und -Männer für unseren Dienst zu werben.

Mein Dank geht aber auch an die Wehrführungen für ihre Unterstützung und an unsere Erg.Einh. für die gute Zusammenarbeit, die wir auch zukünftig weiter pflegen und ausbauen wollen. Einen besonderen Dank auch an den Vorstand des KFV und den Kreis, in Person Hr.Koopmann und Hr.Hein und an die Kameraden der KFZ für die gute und konstruktive Zusammenarbeit.

Schwentinental, 10.01.2009

Andreas Mösch
Zugführer LZG



Brandschutzerziehung / Brandschutzaufklärung Tätigkeitsbericht 2008



Wie auch in den vergangenen Jahren wurden auch im Jahre 2008 von einigen Kameraden/-innen die Lehrgänge an der Landesfeuerwehrschule zum BE/BA-Beauftragten besucht.

Nach langer Zeit gab es am 03.11.2008 ein Treffen aller im Kreis tätigen BE/BA-Beauftragten in Raisdorf (Teilnahme: 18 Kameraden/-innen). Unter anderem wurde hier besprochen, im Jahre 2009 einen „Ausflug“ in das FIZ Hamburg machen.

Eine aus vier BE/BA-Beauftragten bestehende Arbeitsgruppe erstellt zur Zeit in Zusammenarbeit mit dem Jorrit-Verlag ein Malbuch zur Brandschutzerziehung. Die für den Monat Dezember 2008 angestrebte Fertigstellung und Übergabe der Malbücher an den KFV Plön wurde jedoch mangels Sponsoren in das Jahr 2009 verschoben. Mittlerweile hat der Jorrit-Verlag diesbezüglich Erfolg gebucht und die ersten Seiten sind auch schon gezeichnet...

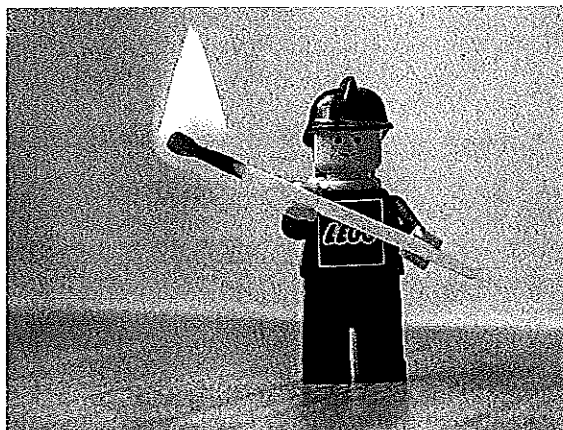
Den Dr. Erwin-Flaschel-Preis für Brandschutzerziehung 2007 (dotiert mit 1.250 Euro, einer Medaille und einer Urkunde) ging an den BE/BA-Beauftragten aus dem Kreis Plön, Andreas Hinz, Amt Probstei.

Der Sicherheitstag des KFV Plön fand im September 2008 in hervorragender Aus- und Zusammenarbeit mit der FF Raisdorf an der dortigen Grundschule statt. Die Ziele des Sicherheitstages wurden hier voll erreicht, die Schule möchte mit solchen Projekten fortfahren und diese mit der FF Raisdorf noch ausdehnen. Auf Grund dieser Tatsache wird die Schule für den Herta-Patzig-Preis für Brandschutzerziehung 2008 vorgeschlagen.

Da der Sicherheitstag nun eine feste Veranstaltung des KFV Plön ist, werden wir auch im Jahre 2009 wieder eine Schule besuchen.

Preetz, den 31. Januar 2009

Gez. Sylvia Haferbier
(Kreisfachwartin BE/BA)





Sprechfunkausbildung Tätigkeitsbericht 2008



In insgesamt sechs Lehrgängen wurden 2008 weit über 120 Kameradinnen und Kameraden im Umgang mit den Sprechfunkgeräten ausgebildet. Neben den theoretischen Grundlagen, kam auch der praktische Anteil (funktechnische Abwicklung eines Einsatzes, Bedienung der Geräte sowie Orientierung im Gelände) nicht zu kurz. Hier sind wir auf das Material der Wehren angewiesen (Hand-sprechfunkgeräte, Fahrzeuge mit Funk, Kreiskarte).

Leider sind in der letzten Zeit vermehrt Teilnehmer mit defekten Funkgeräten in den Fahrzeugen erschienen. Die Wehren sind an dieser Stelle gefordert, das Material betriebsbereit zu halten.

Das Team der Sprechfunkausbilder wurde um zwei Kameraden ergänzt. Neu dabei sind Christian Lilienthal (FF Sasel) und Frank Schnathmeier (FF Kalübbe).

Die Ausbildungsunterlagen und weitere Hilfsmittel (z.B. Planzeiger, div. Bedienungsanleitungen) werden seit Dezember 2008 auf einer CD-ROM an die Teilnehmer gegeben.

Seit Januar 2009 findet die Ausbildung statt an drei Lehrgangstagen nun an zwei kompletten Samstagtagen (9 - 18 Uhr) statt. Dies war der Wunsch von vielen Kameradinnen und Kameraden. Den Teilnehmern bleibt so eine dritte Anfahrt zur Kreisfeuerwehrzentrale erspart. Die Funkfahrübung findet nur noch an einem Lehrgangstag statt. Dabei werden ca. 40 - 50 km gefahren. Gerne können zu den Lehrgängen Fahrgemeinschaften mit anderen Wehren gebildet werden. In Fox112 ist sichtbar, welche weiteren Wehren zum Lehrgang gemeldet sind. Für die Funkausbildung sind Fahrzeuge auch weiterhin erforderlich, da nur so der Umgang mit dem 4m-Band Funkgerät geübt werden kann.

Die beiden Lehrgangstage sind so aufgebaut, dass vormittags der theoretische Unterricht und nachmittags die Praxis vermittelt werden. Am ersten Samstag sind dafür ein Handsprechfunkgerät aus der eigenen Wehr und am zweiten Tag eine Kreiskarte 1:75.000 (UTM-Gitter nach WGS 84) oder eine Topografische Karte 1:100.000 (C 1926 Kiel) notwendig.

Ein großer Dank gilt den Mitarbeitern der Geschäftsstelle und den Kameraden der Kreisfeuerwehrzentrale für die gute Zusammenarbeit.

Die Sprechfunkausbilder:

Klaus Boll

Christian Lilienthal

Thorsten Rönau

Frank Schnathmeier

Matthias Struck



Technische Hilfe Tätigkeitsbericht 2008



Im abgelaufenen Jahr wurden 5 Lehrgänge, zu je 20 Teilnehmer im Bereich „Technische Hilfe“ durchgeführt. Nach dem Start dieser Lehrgangsart in 1986 konnte in 2008 der 50. Lehrgang durchgeführt werden.

Grundlage des Lehrgangs ist der von der Landesfeuerwehrschule herausgegebene Ausbilderleitfaden „Technische Hilfe“. Das Lernziel, der richtige Umgang mit den Rettungsgeräten sowie „Patientengerechte Rettung“, wurde von allen Teilnehmern/innen erfolgreich erreicht. In einem Abschlussgespräch, welches jeden Lehrgang beendet, wurden Anregungen und Veränderungswünsche an die Ausbilder herangetragen.



Aus diesen Anregungen ergab sich eine Umstellung für das Lehrgangsjahr 2009.

Der Lehrgang „Technische Hilfe“ wird ab 2009 in modularer Form angeboten. Das Modul „A“ (Dienstag 19:00h – 22:00h + Samstag 8:30h – 17:00h) beinhaltet die Patientengerechte Rettung, beispielhaft dargestellt an einem Verkehrsunfall.

Das Modul „B“ (Samstag 8:30h - 17:00h) baut auf das erlernte des „A“ Modules auf und vertieft den Einsatz weiterer Rettungsgeräte sowie das Vorgehen bei komplexen Lagen, wie LKW/Omnibus- und Land/Baumaschinen- Unfälle.

Der bis dahin eigenständige Lehrgang THuBiB (Freitag 18:00 h – 21:00h + Samstag 9:00h – 17:00h) wird in die Technische Hilfe integriert und stellt ein weiteres Modul da, welches auf den „B“ Teil aufbaut.

Durch diese Veränderung wird es möglich sein, in dem Modul „A“ intensiver die Grundlagen für Rettungen zu schaffen, um dann im „B“ Modul darauf aufbauen zu können.

Allen Unterstützenden gebührt Dank für die Vorbereitung und Durchführung dieses Lehrganges.

*Bernd Setzer
Kreisausbilder*



Technische Hilfe und Brand- bekämpfung im Bahnbereich **Tätigkeitsbericht 2008**



Am 11.+12.4.08 fand der zweite Lehrgang THuBiB I des KfV Plön statt.

Auf der Bahnstrecke Kiel – Schönberg

konnte in der Nähe von Passade an sehr realen Unfall-Szenarien der Umgang mit den Rettungsgeräten und das Verhalten der Einsatzkräfte auf Bahnanlagen geübt werden.

Der theoretische Teil wurde im Gerätehaus der FF Fiefbergen durchgeführt, welches unmittelbar an der genannten Bahnstrecke liegt. Die eingleisige Bahnstrecke bietet viele Vorteile, wie unterschiedliche Höhen des Bahndammes zum Umfeld, kein weiterer Zugverkehr, gute Zufahrtsmöglichkeiten und ausreichend Aufstellflächen, so dass hier gefahrlos geübt werden kann.

Durch das Vorhalten von einem LF16/12 (FF Schönberg) und 2 RW1 (FF Probsteierhagen + FF Mönkeberg) stand den Teilnehmern ausreichend Rettungsmaterial, welches durch die THuBiB Ausstattung ergänzt wurde, zur Verfügung.



Alle Unterstützende hier aufzuzählen würde den Rahmen sprengen, aber allen gilt der Dank für ihre Arbeit.

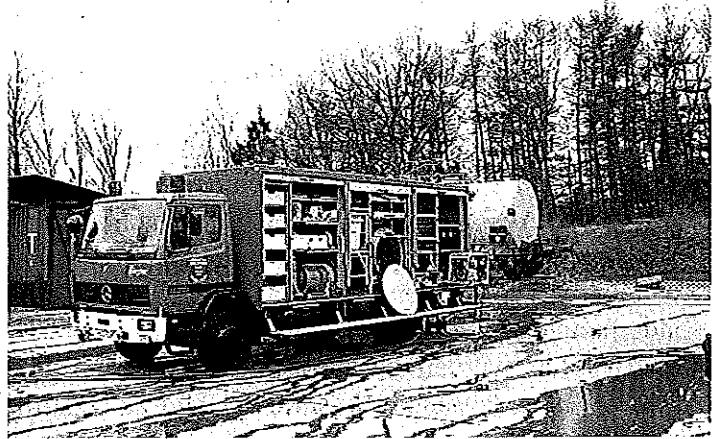
*Bernd Setzer
Kreisausbilder*



Lehrgang ABC-Einsatz Tätigkeitsbericht 2008



Für das vergangene Jahr ist zu allererst erwähnenswert das uns Stefanie Hillers als Ausbilderin nicht mehr zur Verfügung steht. Dafür haben wir aber gleich zwei neue Kameraden für diese Aufgabe gewinnen können. Dies sind die Kameraden Martin Flindt von der FF Plön und Stefan Atzpodien von der FF Klausdorf bzw. LZG Kreis Plön. Mit nunmehr fünf Ausbildern sind wir damit personell bestens aufgestellt. Der ABC- Grundlehrgang lief wieder in gewohnter Art und Weise ab und war durchschnittlich besucht. Erstmals konnten wir den ABC- Erweiterungslehrgang durchführen. Er ist für Mitglieder des LZG und der Ergänzungseinheiten Pflicht, für alle anderen freiwillig. Für jene Kameradinnen/Kameraden, deren Gefahrgut- Ausbildung schon etwas



zurück liegt, ist er als Auffrischungslehrgang gedacht. Lehrgangsinhalte sind u.a. gefahrgutrechtliche, einsatztaktische und feuerwehrtechnische Neuerungen, Einsatzgrundsätze bei ABC- Einsätzen und eine Einsatzübung. Besonders interessant ist auch die Unterweisung an einem Tankfahrzeug, welches wir von einer Spedition zur Verfügung gestellt bekommen. Insofern hoffen wir, das der Erweiterungslehrgang auch zukünftig gut angenommen wird.

Andreas Mösch
Kreisausbilder



TS-Maschinisten Fahrermaschinisten Tätigkeitsbericht 2008



Ausbilder: OLM Hans Solterbeck
OLM Wilfried Bock
OLM Michael Haar
OLM Joachim Röhling

Es fanden 5 TS-Maschinisten- mit insgesamt 116 Kameraden und 2 Fahrermaschinistenlehrgänge mit 23 Kameraden statt.

Alle Kameraden haben die Lehrgänge mit Erfolg abgeschlossen.

Die Motivation der Lehrgangsteilnehmer war sehr gut. Es hat sehr viel Spaß gemacht. Fragen wurden von uns Ausbildern an Ort und Stelle fachkundig geklärt.

Das Schulungsprogramm der Landesfeuerweherschule in Harrislee haben wir voll in den Unterricht integriert und mit den Besonderheiten im Kreis Plön ergänzt.

Wir Ausbilder würden uns eine eigene Tragkraftspritze wünschen, da es im laufenden Ausbildungsjahr zu Unstimmigkeiten kam.

Die technischen Mängel am durch die Wehren bereitgestellten Gerät sind zum Teil gravierend.

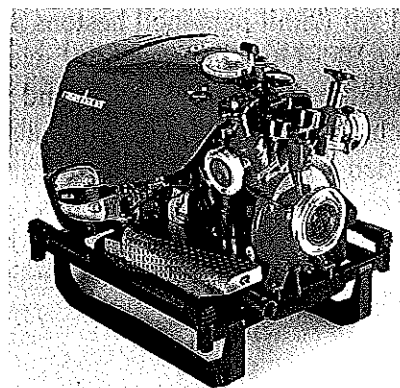
Das Gelände der MUS ist für uns sehr gut geeignet. Die letzten beiden Maschinistenlehrgänge konnten wir dort nicht mehr durchführen.

Uns wurde spontan durch die Wehrführung und den Bürgermeister von Wittmoldt die Genehmigung zur Nutzung ihrer Badestelle erteilt.

Wenn es mit der MUS im kommenden Jahr nicht mehr funktioniert, müsste man jetzt schon nach einem neuen Platz Ausschau halten.

Der Maschinistenlehrgang findet im kommenden Jahr an zwei Samstagen statt.

Die Fahrermaschinistenlehrgänge fanden auch wieder auf dem Ölmühlenparkplatz statt. Wir sind der Meinung, dass diese Lehrgänge auch weiterhin angeboten werden sollten. Es gibt bei den einzelnen Übungen wie auch schon im Vorjahr zum Teil sehr große Defizite in Sachen Handling von Löschfahrzeugen. Es kann nicht verkehrt sein, weiterhin die Kraftfahrer besser für eventuelle Alarmfahrten zu schulen.



gez. Michael Haar

gez. Wilfried Bock

gez. Hans Solterbeck

gez. Joachim Röhling



Gerätewart- Ausbildung Tätigkeitsbericht 2008



Ausbilder: HBM Dieter Gasenzer
OLM Michael Haar

Es fand ein Gerätewartlehrgang mit insgesamt 18 Kameraden statt.
Alle Kameraden haben den Lehrgang mit Erfolg abgeschlossen.

Es wurde mit der Geräteprüfverordnung GUV – G 9102 intensiv gearbeitet.

Es wurde praktisch an den Fahrzeugen aus der Sicht eines Gerätewartes jeder noch so kleine Aus-
rüstungsgegenstand auf Zustand und Gebrauchsfähigkeit geprüft.

Halterungen, Staufächer, Batterien, Fahrzeug, Nutzungsdauer von Hydraulik-Schläuchen, Reifen
usw., eben alles, was für die Sicherheit unserer Kameraden unerlässlich ist, wurde besprochen und
gemäß GUV- G 9102 abgehandelt.

Es wurden z. B. elektrische Prüfungen (BGV A 3) und UVV, die wiederkehrenden Fristen und Prü-
fungen und die

Druckbehälterverordnung anhand der ausgehändigten Unterlagen angesprochen.

Transport von Druckbehältern (Atemschutzflaschen) und die Unfälle mit der 4-teiligen Steckleiter
wurden besonders behandelt.

Wir arbeiten weiterhin an der PowerPoint-Vorlage, die Bestandteil der Ausbildung geworden ist,
um den Unterricht noch interessanter zu gestalten.

Im kommenden Jahr findet der Lehrgang nur an einem Samstag statt.

Das Ausbildungsmaterial wurde für die praktische Arbeit auf die Teilnehmeranzahl angepasst, An-
schauungsobjekte wurden ergänzt.

Alles in allem ist die Ausbildung interessanter und besser geworden.

gez. Michael Haar

gez. Dieter Gasenzer



JAHRESBERICHT DER KREISFEUERWEHRZENTRALE - PLÖN FÜR 2008



Die Kreisfeuerwehrzentrale Plön ist das Aus- und Weiterbildungszentrum für die Feuerwehren des Kreises Plön.

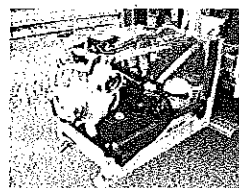
Sie ist das Zentrum für Pflege, Prüfung und Instandsetzung der Ausrüstung. In der Kreisfeuerwehrzentrale hat der Löschzug – Gefahrgut des Kreises Teile seines Zuges untergebracht.

Von der Zentrale aus erfolgt der Nachschub und die Versorgung der Einsatzkräfte bei Großschadenslagen und auch bei Übungen.

Für den Kreisfeuerwehrverband Plön ist die Zentrale der kommunikative Mittelpunkt und das organisatorische sowie verwaltungstechnische Zentrum des Verbandes.

Zu Lehrgängen, Versammlungen und Infoveranstaltungen kamen in den Räumen der Kreisfeuerwehrzentrale Plön und im Seminargebäude auf dem Feuerwehrübungsplatz in Wankendorf ca. 3120 Feuerwehrfrauen und Männer zusammen.

Im Jahre 2008 besuchten über 1300 Feuerwehrmänner und Frauen Lehrgänge an der Kreisfeuerwehrzentrale – Plön und auf dem Übungsplatz in Wankendorf. Zur Zeit werden 18 verschiedene Lehrgangsarten angeboten.



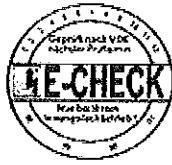
Technische Abnahme von Feuerwehrfahrzeugen und Tragkraftspritzen nach Normbestimmungen und allgemeine Geräte z. B.




Feuerwehrsicherheitsgurte, Leitern, Leinen und Atemschutzgeräte.
(Neufahrzeuge vom MTF bis DLK 23-12)



ÜBERPRÜFUNG FAST ALLER GERÄTE DER FEUERWEHREN NACH
GERÄTEPRÜFORDNUNG:

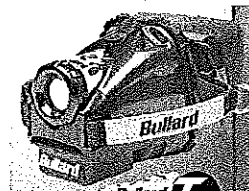
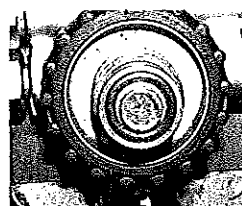


Tätigkeitsbericht Schirrmeisterei

GERÄTSCHAFT	PRÜFUNG	REPARATUR
Überprüfungen von ortveränderlichen Elektrogeräten	38	
Wartungen Tragkraftspritzen / Vorbaupumpen	54	44
Steckleiterteile auf Belastung, Verformung und Beschädigung	514	
3 teilig Schiebleitern auf Funktion und Sicherheit	31	
Klappleitern	12	
Feuerwehrhaltegurte	1698	
Feuerwehrleinen auf der ganzer Länge auf Beschädigung (42 km)	1426	
Atemschutzgeräteprüfungen	2260	
Atemschutzmasken auf Funktion und Dichtheit	3413	
Vollschutzanzüge	49	
Sprungpolster	4	
Saugschläuche	66	45
Mehrzweckzüge	18	
Atemluftbehälter gefüllt	7321	
Lichtmast nach VBG 8	6	
Schläuche gereinigt u. auf Sicherheit geprüft.	7840	
Schläuche ausgesondert	109	
Schläuche vulkanisiert und instandgesetzt	265	
Wasserführende Armaturen repariert	58	
Überprüfung Schere u. Spreizer	diverse	
Überprüfung Luftheber	diverse	
Auffanggurte	diverse	
Bandschlingen	diverse	
Rundschlingen	diverse	
Rollgliss	diverse	
Einsatzschutzkleidung reinigen und imprägnieren	diverse	
Atemschutzmasken reinigen und desinfizieren	diverse	

ATEMSCHUTZÜBUNGSANLAGE:

Betreuung und Überwachung der Atemschutzübungsanlage zu 98% in den Abendstunden. In dem angegebenen Zeitraum waren es **123 Abende** mit insgesamt **1235 Atemschutzträger**. Nach der Übung müssen die Atemschutzgeräte einer Prüfung unterzogen werden mit allen erforderlichen Wertmessungen. In dem Zusammenhang wurden im ganzen Jahr **6921 Atemluftflaschen** gefüllt. Den Verlauf der Atemschutzübungsstrecke wurde umgebaut.



Die Atemschutzübungsanlage besteht im Juli 25 Jahre

In den 25 Jahre waren es ca. 25000 Atemschutzgeräteträger die durch die Anlage gegangen sind.

Der Schlauchwagen legte bei **232 Fahrten** 11483 km zurück. Zum Tauschen bei Feuer, Nass- und Alarmübungen, sowie bei Wettkämpfen auf Stadt, Gemeinde und Amtsebene eingesetzt.

Die Übungen werden überwiegend in den Abendstunden abgehalten.

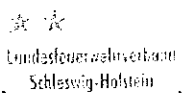
LEISTUNGSBEWERTUNGEN:

2008



waren es 30 Bewertungen.
der 1, 2, 3 Stufe Roter Hahn

2009



sind 16 Bewertungen geplant. (Stand 01.03.2009)

FEUERWEHRÜBUNGSPLATZ IN WANKENDORF:

Nach jedem Übungstermin muss einer von der Zentrale zum Übungsplatz, um die Gerätschaften wieder herzurichten. (Flaschen füllen, Feuerlöscher austauschen, im Jahr verbrauchen wir ca. 1600 Einwegpaletten, Schrottautos für Übungszwecke be- und entsorgen usw.)

Terminplanung für den Übungsplatz koordinieren.

Der Feuerwehrübungsplatz war an **145 Tagen** belegt. Es übten **154 Wehren**.

2009 besteht der Übungsplatz **10 Jahre**. In dieser Zeit haben **1602 Wehren** dort an **1328 Tagen** geübt.

Auf diesem Wege bedanken sich die Mitarbeiter der Kreisfeuerwehrzentrale Plön bei allen Wehren des Kreises für die gute Zusammenarbeit.

Uwe Wegner

(Kreisschirrmeister)

Jahresbericht des Kreisjugendfeuerwehrwartes 2008

„Jugendfeuerwehr – Nachwuchs der Grossen“

Die Jugendfeuerwehren sind und bleiben die wichtigste Nachwuchsquelle für die freiwilligen Feuerwehren. Das hat sich auch im Jahr 2008 (Abb.1) wieder gezeigt. 74 junge Frauen und Männer haben wir nach Erreichen der Altersgrenze in die aktiven Wehren übergeben. Das ist ein Zuwachs von 20% zum Vorjahr, nämlich 15 Feuerwehrfrauen und -männer. Mit ihrem Wissen stärken Sie jetzt die Einsatzabteilungen und sichern so die Einsatzfähigkeit unserer Wehren. Da ist es doch nicht verwunderlich, dass es in Gemeinden ohne Jugendfeuerwehr Gründungsgedanken gibt.

Dieses kann und darf uns aber nicht genügen, denn im gleichen Zeitraum haben wir einen Mitgliederstand von nur 765 Mitgliedern erreicht. 35 weniger als im Vorjahr! Dieser Trend hat sich bereits in den letzten Jahren abgezeichnet. Diesen gilt es in Zukunft zu stoppen, besser noch umzukehren. Das ist die größte Aufgabe und Herausforderung an der wir alle arbeiten müssen.

Im letzten Jahr mussten 43 Jugendliche wegen eines Wohnungswechsels aus der Jugendfeuerwehr austreten. Es wurden jedoch nur 22 davon in einer anderen Jugendfeuerwehr im KfV Plön wieder aufgenommen. Ich hatte schon vor einem Jahr darauf hingewiesen, dass in solchen Fällen vor dem Umzug von euch der Kontakt zum Jugendwart des neuen Wohnortes aufzunehmen ist, um so einen nahtlosen Übergang von der einen in die andere Jugendfeuerwehr zu ermöglichen. Wenn die eine Jugendfeuerwehr ein Mitglied wegen Umzugs verliert, können wir jedenfalls versuchen, der Jugendfeuerwehr des neuen Wohnortes ein neues Mitglied zu bringen. Auch wenn ich im Moment selbst nichts davon habe, kommt im Leben alles irgendwann zurück.

21 Jugendliche haben die Jugendfeuerwehr wegen ihrer Schul- oder Berufsausbildung verlassen. Weil der Jugendfeuerwehrdienst oft am späten Nachmittag stattfindet, schaffen es viele Auszubildende wegen ihrer Arbeitszeiten nicht mehr, an diesem Dienst teilzunehmen. Häufig verlassen die Jugendlichen dann die Gemeinschaft. Bevor diese Kameradinnen und Kameraden aus der Jugendfeuerwehr austreten, müssen wir, in Zusammenarbeit mit der aktiven Wehr, versuchen, diesen Jugendlichen ein flexibles Dienstkonzept anzubieten. Nichts spricht z.B. dagegen, dass ein 16- oder 17-jähriger Jugendlicher in einem so begründeten Fall vorzeitig in die aktive Wehr übertritt.

Trotz der abwechslungsreichen Jugendarbeit haben 30 Kameradinnen und Kameraden uns wieder verlassen, weil sie einfach „keine Lust mehr“ hatten. Dabei fällt immer wieder auf, dass sich diese Fälle bei Jugendfeuerwehren häufen, die sich nur selten oder gar nicht an Wettbewerben beteiligen. Die regelmäßigen Wettbewerbsteilnehmer haben „durch die Bank“ stabile bis steigende Mitgliederzahlen. Die Jugendlichen wollen gefordert werden und wir müssen ihnen die Möglichkeit zum Leistungsvergleich mit anderen Jugendfeuerwehren geben. Außerdem fördern die Wettbewerbe auch das Kennen lernen der Jugendlichen untereinander.

Eine Hand voll Jugendwarte haben offensichtlich Probleme damit, die Jugendarbeit interessant und abwechslungsreich zu gestalten. Dazu versucht der Kreisjugendfeuerwehrausschuß in seinen Seminaren Hilfestellung zu geben. Leider melden sich zu diesen Fortbildungsseminaren nur wenige an, und zwar aus den Jugendfeuerwehren, die bereits gute Jugendarbeit machen und wenige Probleme haben.

Von allen 45 Jugendfeuerwehren haben insgesamt 14 Nachwuchssorgen, dagegen stehen nur 6, die eine höhere Anzahl Bewerber als Plätze haben. Diese Entwicklung ist weiterhin mit Sorge zu betrachten, da diese Nachwuchssorgen sich auf die Einsatzabteilungen übertragen.

15.389 Stunden Jugendarbeit haben wir alle gemeinsam im vergangenen Jahr erbracht. Davon entfielen 2.624,5 Stunden auf die feuerwehrtechnische Ausbildung und 3.298 Stunden auf allgemeine Jugendarbeit. 9.466,5 Stunden haben die Jugendwarte und Betreuer für Vor- und Nachbereitung der Ausbildung, für Versammlungen, sowie ihre eigene Aus- und Weiterbildung aufgewendet. Genug Arbeit also, um 8 Arbeitskräfte ein ganzes Jahr lang 8 Stunden am Tag zu beschäftigen.

410 Tage Zeltlager, Freizeiten und Fahrten kommen noch dazu. Jugenderholungsmaßnahmen sind für die Entwicklung der jungen Menschen immens wichtig. Sie prägen oft für das ganze Leben.

In diesem Zusammenhang sei das 10. Kreiszeltlager des KfV Plön erwähnt. 9 Jugendfeuerwehren mit insgesamt 152 Teilnehmern haben vom 16. bis 23. August 2008 im Sommercamp Otterndorf bei Cuxhaven 8 tolle Tage verbracht. Spiel, Spaß und Vergnügen standen im Vordergrund, aber auch eine Portion Disziplin für eine Lagerwache gehörten zum Programm. Erstmals haben wir uns daran getraut einen Platz außerhalb unserer Landesgrenze zu wählen. Der Lohn waren strahlende Kinderaugen und unter den Teilnehmern neu gefundene Freundschaften. Schon heute werde ich gefragt, wann ist das 11.!! Nähere Details vom 10. Kreiszeltlager können auf der Homepage www.florian-ploen.de nachgelesen werden, denn die Kameraden Volker Lesch und Jürgen Ohrt haben es verstanden, die täglich erschienene Lagerzeitung auch Online zu veröffentlichen.

Die Jugendflamme Schleswig-Holstein ist bei einigen Jugendfeuerwehren angekommen und ist eine sehr gute Möglichkeit, erlerntes Wissen in der Jugendfeuerwehr zu überprüfen. Durch diese persönliche Auszeichnung können wir bereits die jüngsten Kameradinnen und Kameraden motivieren und setzen Ziele für unsere Ausbildung. Im Kreis Plön wurden im Jahre 2008 95 Jugendliche mit der Stufe I, 23 mit der Stufe II und nur 4 mit der Stufe III ausgezeichnet.

Eine weitere sinnvolle Freizeitperspektive liegt im Betätigungsfeld des Natur- und Umweltschutzes. Nach wie vor haben die Jugendfeuerwehren die Möglichkeit, im Rahmen der Baumpflanzaktion der Firma Fielmann wertvolle Grünanlagen in ihren Heimatorten anzulegen. Dabei werden die Kosten für zu pflanzende Bäume und Sträucher von Fielmann bezahlt und die Mitglieder der Jugendfeuerwehr bringen ihre Arbeitskraft ein. Auf diese Weise konnte z.B. in Honigsee eine Allee entstehen. Es ist sehr wünschenswert, dass in Zukunft noch viele Jugendfeuerwehren im Kreis Plön Ideen entwickeln, um sich so im Umweltschutz zu engagieren. Die Firma Fielmann legt dabei sehr großen Wert auf die Zusammenarbeit mit den Jugendfeuerwehren.

Der Kreisjugendfeuerwehrausschuß hat im Laufe des Jahres 2008 wieder viele Termine wahrgenommen. Am Anfang eines Jahres stehen bekanntlich die Termine zu euren Jahreshauptversammlungen, zu denen wir eingeladen werden, auf unserer Liste. Dann kommen noch eure Veranstaltungen und auch die Abnahmen der Jugendflamme Stufe II + III gehörten dazu. Leider war es mir persönlich aus gesundheitlichen Gründen nicht möglich, die besonderen Jubiläen, wie z.B. 50 Jahre Jugendfeuerwehr Preetz oder 10 Jahre Jugendfeuerwehr Gemeinde Lehmkuhlen zu besuchen. Auf diesem Wege wünsche ich allen Jubilaren des letzten Jahres alles Gute für die Zukunft und immer genügend Spaß in euren Wehren.

Am 28. September fand der 3. Jugendfeuerwehr-Aktionstag im Hansa-Park statt. Mehr als 4.000 Jugendliche versammelten sich früh morgens auf dem Parkplatz um an der Ehrung des jugendfeuerwehfreundlichsten Ausbildungsbetriebs Schleswig-Holsteins teilzunehmen. Aus dem Kreis Plön waren wir mit 542 Jugendfeuerwehrangehörigen vertreten. Das ist die größte Teilnehmerzahl aller Stadt- und Kreisjugendfeuerwehren im Land und zeigt, der Aktionstag macht euch riesigen Spaß.

Auch im Jahre 2009 stehen uns wieder viele Aktivitäten ins Haus. Begonnen hat es mit dem Völkerballturnier am 07. März 2009 in Schönkirchen und am 28. März folgt das

Volleyballturnier in Wankendorf. Im Juni die Abnahme der Leistungsspanne und der Kreisentscheid im Bundeswettbewerb. Nach den Sommerferien der Kreis-Feuerwehrmarsch und im November das 3. Pokalschießen in Lütjenburg.

Aber auch die Satzungen müssen in den Wehren bis Ende März 2010 geändert werden. Hier ist der bekannte Begriff Jugendordnung weggefallen und wird durch die Überschrift „Bestimmungen über eine Jugendabteilung der Freiwilligen Feuerwehr ...“ ersetzt, ohne auf den Inhalt einzugehen.

Dies ist nur ein kleiner Teil unserer Aktivitäten und sicherlich nicht vollständig, zeigen aber die verschiedensten Bereiche, die zur Jugendarbeit in den Jugendfeuerwehren gehören.

Zum Abschluss danke ich allen, die zusammen mit dem Kreisjugendfeuerwehrausschuß die Sache Jugendfeuerwehr unterstützen. Ich danke allen Jugendfeuerwehrwarten und Betreuern, die die wichtige und verantwortungsvolle Arbeit vor Ort machen. Ihr macht eine gute Arbeit, die mit Geld nicht bezahlbar wäre. Ohne Eure Arbeit wäre es um die Mitgliederentwicklung in den Feuerwehren schlecht bestellt.

Persönlich möchte ich mich beim Kreiswehrführer Helmut Müller, den Vorstandsmitgliedern des KfV-Plön, der Besetzung der Geschäftsstelle, meinem Stellvertreter, den Mitgliedern des Kreisjugendfeuerwehrausschusses, sowie allen Wehren für die gute Zusammenarbeit bedanken.

In diesem Sinne wünsche ich allen Jugendfeuerwehren viel Erfolg bei ihrer wichtigen Jugendarbeit, denn Jugendfeuerwehr ist eine echt coole Sache!

Manfred Mölich
Kreisjugendfeuerwehrwart

