



Kreisfeuerwehrverband Plön



*Berichte
Informationen*

2018



Berichte und Statistiken Stand 31.12.2018



Im Kreis Plön gibt es 85 Gemeinden

100 Freiwillige Feuerwehren

- 94 in amtsangehörigen Gemeinden
- 3 in Städten
- 3 in amtsfreien Gemeinden
- 1 Bundeswehrfeuerwehr/Munitionsdepot

Es bestehen

44 Jugendfeuerwehren,

- 2 Musikzüge
- 1 Spielmannzug
- 1 Fanfarenzug

39 Feuerwehren besitzen eine Fahne

Kreisvorstand

Kreiswehrführer	KBM	Manfred Stender
stellv. Kreiswehrführer	E.HBM1	Olaf Meier-Lürsdorf
Beisitzer	E.HBM	Jürgen Bandowski
	E.HBM	Michael Haagen
	HBM3	Gerhard Manzke
	EHBM	Jan-Ulrich Röder
	HBM3	Bernd Schwiderski
	BM	Thorsten Rönna
	HBM	Jürgen Ohrt

Kreisfachwarte:

Ausbildung	HBM3	Bernd Schwiderski
Leistungsbewertung	HBM	Hans-Günter Wichelmann
LZ-G, ABC,		
Strahlenschutz, Gefahrgut	HBM	Andreas Mösch
Kreissicherheitsbeauftragter	BM	Rainer Saurin
Kreisjugendfeuerwehrwart	HBM	Jürgen Ohrt
Brandschutzerziehung	LM	Sylvia Haferbier
Presse	OBM	Gerhard Bock
Musik	OLM	Andre Schnathmeier
Feuerwehrsport	HFF	Caren Schröder
Feuerwehrarzt	BM	Dr. Wolfram Schreiber
Notfallseelsorge	Pastor	Jan-Philipp Strelow

Führer von Sondereinheiten:

8. Feuerwehrbereitschaft	HBM3	Christian Daniel
9. Feuerwehrbereitschaft	HBM3	Bernd Sievers
Löschzug Gefahrgut	HBM	Andreas Mösch



Kreisausbilder



Truppmannausbildung

HBM	Stefan Kantel
HBM	Ingo Schaefer
OBM	Christian Bernhard Manke
BM	Thorsten Rönnau
HLM	Sven Ihrens
HLM	Gerhard Röhling
HLM	Sascha Trammnitz
OLM	Martin Flindt
LM	Dennis Hartwig
LM	Matthias Meyer
LM	Sven Stüwe

Trupführerausbildung

HBM3	Tim Latendorf
HBM3	Peter Lüdke
HBM	Norbert Engels
OBM	Christian Bernhard Manke
HLM	Karsten Hartz
LM	Alexander Ain

Maschinistenausbildung

HBM	Stephan Kühl
OBM	Stephan Atzpodien
HLM	Wilfried Bock
HLM	Kai-Uwe Hartmann

Sprechfunkausbildung

HBM	Matthias Struck
HBM	Frank Schnathmeier
HLM	Klaus Boll
HLM	Michael Lütten
HLM	Florian Mentzendorff
OLM	Björn Grun
LM	Marcel Bastuck

Atemschutzausbildung/ Atemschutznotfalltraining

HBM3	Bernd Schwiderski
OBM	Svante Lamprecht
BM	Rüdiger Stramm
HLM	Helge Ebert
HLM	Andreas Jess
HLM	Tobias Oestreich
OLM	Christopher Seher

Gerätewarteausbildung

OBM	Stephan Atzpodien
HLM	Wilfried Bock
HLM	Kai-Uwe Hartmann

Technische Hilfeleistung Teil A

HBM	Matthias Slamanig
BM	Henning Heldt
HLM	Lars Schell
HLM	Bernd Setzer

Technische Hilfeleistung Teil B

HBM	Matthias Slamanig
BM	Henning Heldt
HLM	Lars Schell
HLM	Bernd Setzer



Kreisausbilder



**THuBiB I (Bahnunfälle)/
Fortbildung TH**

HBM	Matthias Slamanig
BM	Henning Heldt
HLM	Lars Schell
HLM	Bernd Setzer

Motorsägenlehrgang

HLM	Martin Daniel
HLM	Frank Rose
HLM	Helge Ebert
OLM	Oliver Schlicht

**ABC-Grundlehrgang/
ABC-Erweiterungslehrgang**

HBM	Andreas Mösch
OBM	Stephan Atzpodien
BM	Volker Dührkoop
OLM	Ulrich Klask

Unterweisung Fahrer/Lehrer

HLM	Kai-Uwe Hartmann
HLM	Wilfried Bock

EDV-Schulung

OBM	Svante Lamprecht
-----	------------------

Gruppenführung-Vorbereitung

BM	Thorsten Rönnau
OBM	Christian Bernhard Manke





Neue Amtswehrführer, Wehrführer und Stellvertreter Februar 2018—Februar 2019



Amt Großer Plöner See

FF Lebrade	AWF stellv. OWF	Frank Schnathmeier Christian Daniel
------------	--------------------	--

Amt Lütjenburg

FF Giekau	GWF	Holger Jebe
FF Giekau	stellv. GWF	Achim Hartmann
FF Hohwacht-Neudorf	stellv. GWF	Christian Abel
FF Gowens	stellv. OWF	Oliver Bartels

Amt Preetz-Land

Gemeinde Kühren	AWF	Matthias Slamanig
Gemeinde Kühren	GWF	Torsten Addix
FF Warnau	stellv. GWF	Michael Mix
FF Boksee	stellv. GWF	Malte Först
FF Kührsdorf	stellv. GWF	Kay Elten
FF Rethwisch	OWF	Michael Mix
	stellv. OWF	Holger Huxmann

Amt Probstei

FF Laboe	GWF	Volker Arp
Gemeinde Köhn	stellv. GWF	Michael Lilienthal
FF Stakendorf	stellv. GWF	Holger Vogt
FF Laboe	stellv. GWF	Fabian Lemke
FF Schönberg	stellv. GWF	Arne Stoltenberg

Amt Selent/Schlesen

FF Tökendorf	AWF	Norbert Engels
FF Mucheln	GWF	Björn Othmer
	GWF	Matthias Münter



Stärkemeldung der Städte, amtsfreien Gemeinden und Ämter des Kreises Plön



Statistische Erhebung vom 31.12.2018

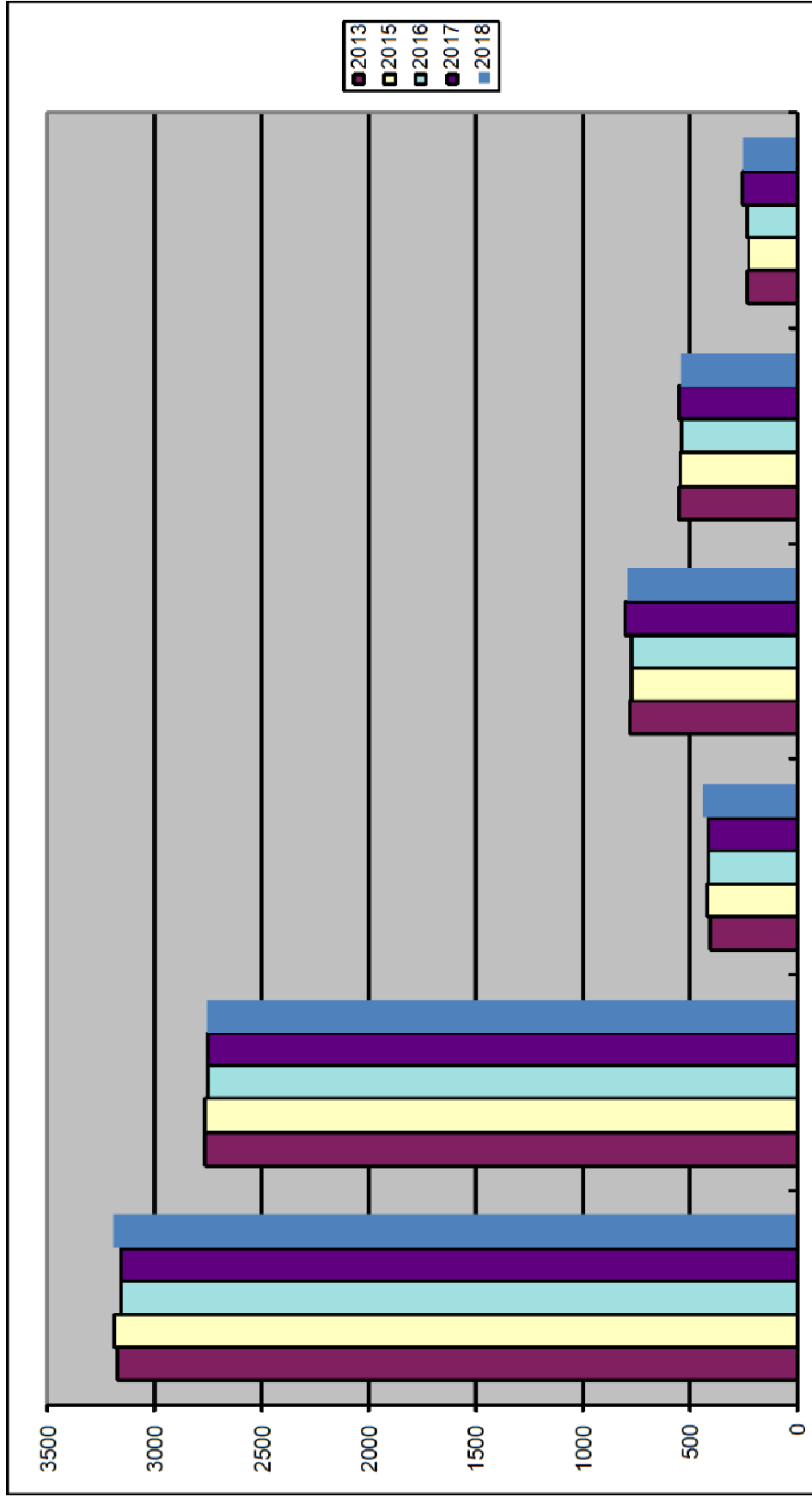
	Männer	Frauen	Männer	Frauen	plus	minus
	2017	2017	2018	2018		
<u>Städte</u>						
Plön	61	8	64	9	4	
Preetz	70	14	71	15	2	
Schwentinental	117	13	118	14	2	
<u>Amtsfreie Gemeinden</u>						
Ascheberg	38	7	37	6		2
Bönebüttel	48	1	46	3		
Bösdorf	25	8	26	9	2	
<u>Ämter</u>						
Amt Bokhorst-Wankendorf	336	20	343	24	14	
Amt Großer Plöner See	251	32	244	37		2
Amt Lütjenburg	451	71	452	78	8	
Amt Preetz-Land	422	79	417	81		3
Amt Probstei	514	101	523	104	12	
Amt Schrevenborn	189	35	186	34		4
Amt Selent-Schlesien	199	23	203	23	4	
Bundeswehr-Feuerwehr	25		25			
Summe	2746	412	2755	437		
Feuerwehrmänner	2746		2755			
Feuerwehrfrauen	412		437			
Gesamt	3158		3192			



Mitgliederentwicklung für die Jahre 2013—201



	2013	2015	2016	2017	2018
Gesamt M+F	3167	3184	3158	3158	3192
Männer	2764	2764	2745	2746	2755
Frauen	403	420	413	412	437
Jugendfeuerwehr J+M	781	771	769	800	789
Jungen	548	545	537	549	537
Mädchen	233	226	232	251	252





Jahrgangsstatistik aktiver Dienst



Jahrgangsstatistik Aktiver Dienst

KFV Plön

Durchschnittsalter 42,1 Jahre, Frauen 13,7%

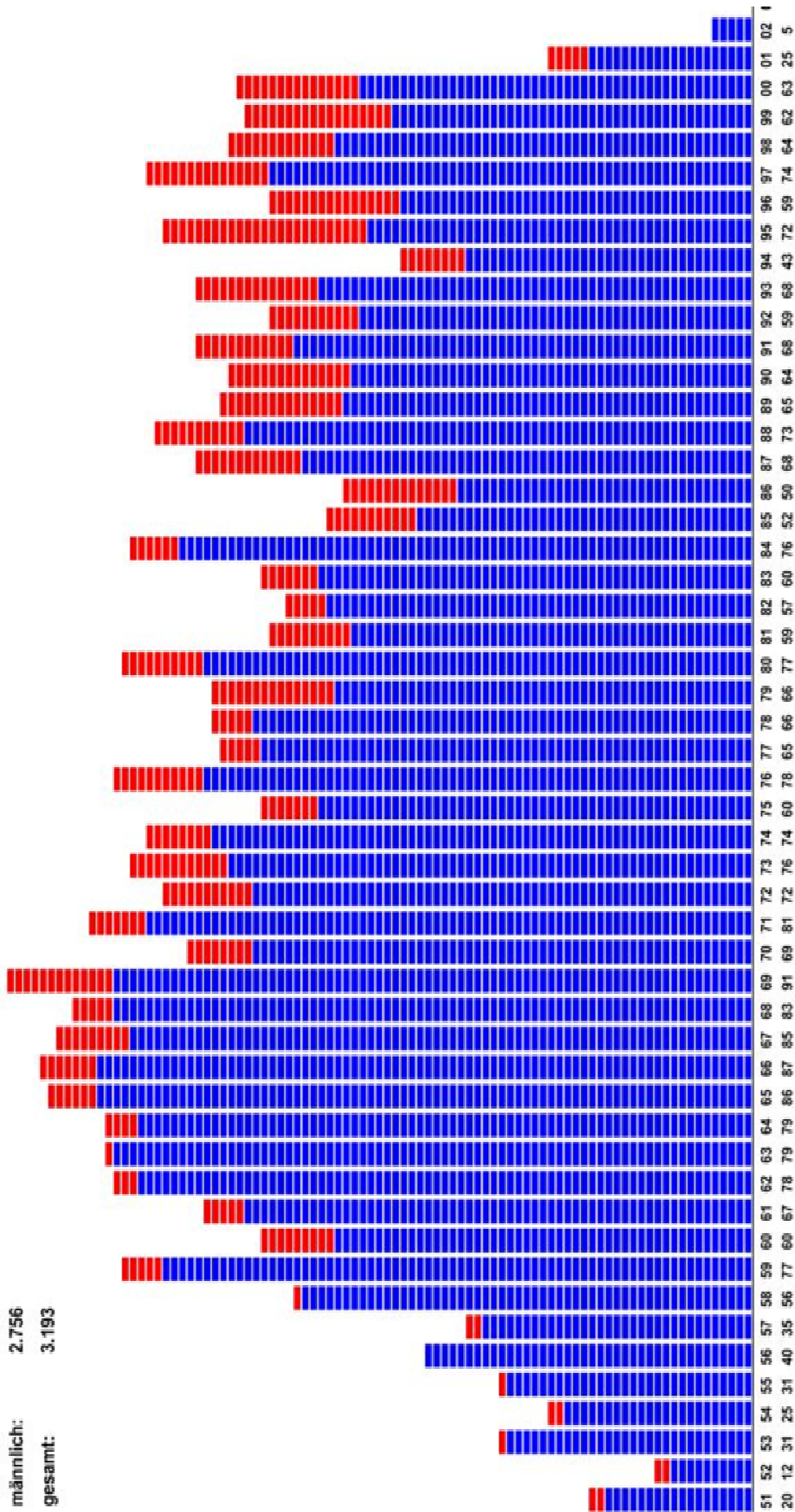
Stand: 01.01.2019

weiblich: 437

männlich: 2.756

gesamt: 3.193

Quelle: www.ploen.fox112.de





Ehrungen Februar 2018—Februar 2019



Deutsches Feuerwehrehrenkreuz in Silber

Peter Lüdke
Michael Haagen

FF Ascheberg
FF Wankendorf



Schleswig-Holsteinisches Feuerwehrehrenkreuz in Gold

Horst Stüwe
Jörg Taube
Kurt Jahn

FF Plön
FF Altheikendorf
FF Laboe



Schleswig-Holsteinisches Feuerwehr-Ehrenkreuz in Silber

Jens Willrodt
Norbert Petersen
Michael Wilkat

FF Altheikendorf
FF Selent
FF Mönkeberg



Schleswig-Holsteinisches Feuerwehr-Ehrenkreuz in Bronze

Dieter Haasler
Christian Bock
Kay Brümmer
Svante Lamprecht
Claus Timmermann
Ralf Schröder
Jörg Engelhardt
Klaus Lamp
Jörg Kleinfeld

FF Krummbek
FF Wahlstorf
FF Brodersdorf
FF Plön
FF Kührsdorf
FF Pohnsdorf
FF Schönberg
FF Helmstorf
FF Neuheikendorf





Leistungsbewertung Roter Hahn



Und schon wieder ist ein Jahr zuende. Auch in diesem Jahr haben sich 3 Wehren der Herausforderung der Leistungsbewertung gestellt und sie mit guten Ergebnissen bestanden. Roter Hahn Stufe 4 erreichten die freiwilligen Feuerwehren Bothkamp, Pohnsdorf und Helmsdorf. Herzlichen Glückwünsch wünscht das Team der Leistungsbewerter. Wir haben wieder viele tolle Vorträgen, interessante Schulungen und Übungen gesehen. Dabei waren ein Planspiel, Schulungen mit praktischen Teilen, ein Sportprogramm, TH Übungen und klasse durchgeführte Löscheinsatzübungen.



Das Fachwissen, mit dem wir arbeiten, hat eine große Bandbreite aus der wir Ideen und Kraft schöpfen können. Das zeigt uns die Leistungsbewertung jedes Jahr aufs Neue. Setzen wir unser Wissen zusammen mit guter Vorbereitung in einem eingespielten Team ein, können wir vieles erreichen. Allerdings nicht nur während einer Leistungsbewertung, sondern auch innerhalb unseres Ehrenamtes, wenn wir im Einsatz sind. Das sehen auch die Bürgerinnen und Bürger, die wir beschützen wollen; jene, denen noch eine Aufgabe im Leben fehlt und sich dann entscheiden einer freiwilligen Feuerwehr beizutreten. Leider gehen die Anmeldungen zur Teilnahme an der Leistungsbewertung zurück. Um euch die Scheu zunehmen bin ich gerne bereit zu euch in die Wehren zukommen um zu erzählen was wir von euch erwarten. Ich schaue auch gerne mal bei den Vorbereitungen vorbei.

An dieser Stelle möchte ich mich auch mal bei dem Leistungsbewerten für ihre Bereitschaft solche Leistungsbewertungen abzunehmen Danke sagen.

In diesem Sinne wünsche ich euch immer viel Erfolg bei euren Übungsabenden, Veranstaltungen und Einsätzen. Kommt immer Unfallfrei nach Hause.

Kreis-/ Landesfachleiter Leistungsbewertung
Hans Günter Wichelmann



Landesfeuerwehrverband
Schleswig-Holstein



Übersicht geleistete Leistungsbewertungen



	Bronze	Silber	Silber+	Gold	Gold+	I	II	III	IV	V
Amt Bokhorst-Wankendorf										
Gem. Ruhwinkel										
FF Ruhwinkel	1999					2006	2009	2012		
FF Schönböken	1996					2012	2013			
Gem. Stolpe										
FF Depenau	1996					2005	2010	2013		
FF Stolpe	1990					2005	2007	2010		
FF Belau	1987	1990	1998	2005		2008	2011	2014		
FF Großharrie	1983									
FF Neuenrade	1983	1990	2002	2004		2013	2015			
FF Schillsdorf	1983	1990				2010	2016			
FF Tasdorf	1983					2011	2015			
FF Wankendorf	1993					2007	2009	2012		
Amt Großer Plöner See										
Gem. Grebin										
FF Grebin	1988	1993	1997			2006	2009	2012		
FF Schönweide	1986	1998	2000	2005		2006	2008	2011		
Gem. Lebrade										
FF Kossau	1984	1993	1995	2005		2006	2008	2012	2016	
FF Lebrade	1985	1993	1996			2005	2006	2008		
Gem. Rantzau										
FF Rantzau	1993					2007	2008			
FF Sasel	1985					2007	2010			
FF Ascheberg	1990					2009	2011			
FF Bösdorf	1986					2011				
FF Dersau	1985					2007	2010			
FF Dörnack	1988					2007	2012			
FF Kalübbe	1985	1988	1997	2005		2006	2008	2012		
FF Nehnten	1990					2008				
FF Rathjensdorf	2000					2006	2009			
FF Wittmoldt	1984	1987				2008	2015	2017		
Amt Lütjenburg										
Gem. Blekendorf										
FF Kaköhl-Blekendorf	1982	1986	1991	1997		2006	2008			
FF Nessendorf	1985	1990	1996	2005		2011				
FF Sechendorf	1983	1988	1993	2004		2007				
Gem. Dannau										
FF Dannau	1983	1989	1995	2005		2006	2007	2012	2017	
FF Gowens	1990	2002				2005	2009	2014		
Gem. Giekau										
FF Engelau	1989	1992	2000	2003		2005	2007	2014		
FF Giekau	1990					2006	2011			



Übersicht geleistete Leistungsbewertungen



	Bronze	Silber	Silber+	Gold	Gold+	I	II	III	IV	V
Gem.Panker										
FF Darry-Panker	1982					2009	2015			
FF Gadendorf	1983	1987	1992	1999		2004	2007	2011		
FF Satjendorf	1986	1988	1996	2004		2005	2009			
FF Behrendorf	1986	1997	2000	2004		2005	2006	2008		
FF Helmstorf	1983	1989	2000	2004		2005	2008	2013	2018	
FF Högsdorf	1987	1992	1996	2001		2004	2005	2009	2012	
FF Hohenfelde	1988					2006	2007	2010		
FF Hohwacht-Neudorf	1991	2002				2005	2007	2014		
FF Kirchnüchel	1993					2013				
FF Klamp	1986	1989	2000			2008	2016			
FF Kletkamp	1987									
FF Lütjenburg	1985	2001				2016				
FF Schwartbuck-Schmoel	1987	1990	1995	2005		2006	2007			
FF Tröndel	1987	1991	2000	2005		2006	2009			
Amt Preetz-Land										
Gem.Kühren										
FF Kühren	1982	1985	2004			2005	2006	2010		
FF Kührsdorf	1982	1988	2001	2005		2006	2009	2011		
Gem.Lehmkühen										
FF Lepahn	1984	2000				2007	2010			
FF Rethwisch	1984	1990	1994	2003		2004	2006			
FF Barmissen	1988	1995	2001			2008	2011			
FF Boksee	1983	1989	1993	1999		2004	2006	2010	2017	
FF Bothkamp	1984	1993	2003			2006	2008	2013	2018	
FF Großbarkau	1987	1996								
FF Honigsee	1987	1998	2003			2006	2008	2013		
FF Kirchbarkau	1984	2001	2003			2006	2007	2010		
FF Klein Barkau	1986	1991				2007	2011	2015		
FF Löptin	1988					2016				
FF Nettelsee	1983	2004				2005	2007			
FF Pohnsdorf	1983	1986	1992	1994		2004	2007	2011	2018	
FF Postfeld	1983	1990				2009	2016			
FF Rastorf	1983	1990	1994			2007	2010			
FF Schellhorn	1985	1989				2006	2007			
FF Wahlstorf	1982	1988	2002			2006	2009	2014		
FF Warnau	1985	1992				2007	2008			
Amt Probstei										
Gem.Köhn										
FF Köhn	1982	1989	1997	2003		2004	2005			
FF Pülsen	1982	1985	1988	1993		2004	2005	2009		
FF Bendfeld	1987	1989				2006	2016			
FF Brodersdorf	1983	1992				2005	2006			
FF Fahren	1987					2008				



Übersicht geleistete Leistungsbewertungen



	Bronze	Silber	Silber+	Gold	Gold+	I	II	III	IV	V
FF Fiefbergen	1988	1990	2000	2005		2008	2010	2013	2016	
FF Höhdorf-Gödersdorf	1982	1985	1989	2001		2004	2006	2009		
FF Krummbek	1988					2007				
FF Laboe	1991									
FF Lutterbek	1983	1990	2001	2005		2007	2010			
FF Passade	1986	1997	2003	2005		2007				
FF Prasdorf	1985	1991	1994			2006	2009			
FF Probstei Nord	1987	1993	1998	2003		2005	2010	2013	2016	
FF Probsteierhagen	1985					2005	2010			
FF Schönberg	1981									
FF Stakendorf	1980	1986	1990	1997		2004	2011			
FF Stein	1985	1999	2001			2006	2007			
FF Stoltenberg	1990	1992				2007	2008	2015		
FF Wendtorf	1983	2001	2003	2005		2007	2008			
Amt Schrevenborn										
Gem.Heikendorf										
FF Altheikendorf	1983					2005	2006	2010		
FF Neuheikendorf	1983	1990	1995	2000		2005	2010			
Gem.Schönkirchen										
FF Flüggendorf	1983	1986	1989	2001		2004	2006	2011		
FF Schönkirchen	1983	2002	2004	2005		2007	2010			
FF Mönkeberg	1983									
Amt Selent-Schlesien										
Gem.Fargau-Pratjau										
FF Fargau	1990					2007	2010	2013		
FF Pratjau	1982	1985	1994			2012	2013			
FF Lammershagen	1984	2004				2010	2017			
FF Martensrade	1982	1985	1989	1995		2005	2007	2011		
FF Mucheln	1982	1992				2007				
FF Schlesien	1985	1987	1989			2005	2007			
FF Selent	1985	1987	1994			2006	2007	2008		
FF Tökendorf	1984	1986				2005	2010			
Gem.Bönebüttel										
FF Bönebüttel	1983									
FF Husberg	1983	1989								
Stadt Schwentimental										
FF Klausdorf	1983					2005				
FF Raisdorf	1981					2007				
FF Plön	1983	1995	2000	2003		2006	2010			
FF Preetz	1982					2011				
Summen:	104	70	51	36	-	93	79	39	9	-
in Prozent:	100,00%	67,30%	49,00%	34,60%	-	93,0%	79,0%	39,0%	9,0%	-



Ausbildung auf Kreisebene



Lehrgangsbezeichnung	2015	2016	2017	2018
ABC-Grundlehrgang	17	0	18	24
ABC-Erweiterungslehrgang	11	0	0	10
Atemschutzgerätepflege	16	12	0	0
Atemschutzgeräteträger	63	60	95	85
Atemschutznotfalltraining	33	25	31	41
Fahrermaschinist/In	7	12	12	14
Fox112-Workshops	67	33	42	38
Gerätewartung	7	14	12	15
Grundausbildung Teil 1 + 2	295	286	211	248
Maschinist	68	51	52	64
Motorsägenführung	68	69	73	76
Fortbildung Baumbiegesimulator	0	0	0	78
Sprechfunk	105	137	160	155
Technische Hilfe Bahnanlagen Teil 1	0	29	29	
Technische Hilfeleistung Teil A	60	19	82	46
Technische Hilfeleistung Teil B	49	0	44	43
Fortbildung Technische Hilfe	22	29	26	15
Truppführung Teil 1	77	69	95	83
Truppführung Teil 2	62	22	96	106
Vorbereitungsseminar Gruppenführer	22	21	5	14
Gesamtzahl	1049	888	1083	1155



Lehrgangsplan des Kreisfeuerwehrverbandes Plön



Lehrgangsplan für das Jahr 2019

Nr.	Truppmann 1		
12	10.01.19	v. 19:00	- 22:00
	12.01.19	v. 09:00	- 18:00
	26.01.19	v. 09:00	- 18:00
13	07.03.19	v. 19:00	- 22:00
	09.03.19	v. 09:00	- 18:00
	23.03.19	v. 09:00	- 18:00
14	13.06.19	v. 19:00	- 22:00
	15.06.19	v. 09:00	- 18:00
	29.06.19	v. 09:00	- 18:00
15	15.08.19	v. 19:00	- 22:00
	17.08.19	v. 09:00	- 18:00
	31.08.19	v. 09:00	- 18:00
16	17.10.19	v. 19:00	- 22:00
	19.10.19	v. 09:00	- 18:00
	02.11.19	v. 09:00	- 18:00

Nr.	Truppmann 2		
8	07.02.19	v. 19:00	- 22:00
	09.02.19	v. 09:00	- 18:00
	23.02.19	v. 09:00	- 18:00
9	25.04.19	v. 19:00	- 22:00
	27.04.19	v. 09:00	- 18:00
	11.05.19	v. 09:00	- 18:00
10	11.07.19	v. 19:00	- 22:00
	13.07.19	v. 09:00	- 18:00
	27.07.19	v. 09:00	- 18:00
11	26.09.19	v. 19:00	- 22:00
	28.09.19	v. 09:00	- 18:00
	12.10.19	v. 09:00	- 18:00

Nr.	1. Hilfe		
1	01.02.19	v. 19:00	- 22:00
	02.02.19	v. 09:00	- 18:00
2	13.09.19	v. 19:00	- 22:00
	14.09.19	v. 08:30	- 17:00

Nr.	Truppführer Teil 1		
225	05.01.19	v. 09:00	- 18:00
	19.01.19	v. 09:00	- 18:00
226	09.02.19	v. 09:00	- 18:00
	23.02.19	v. 09:00	- 18:00
227	04.05.19	v. 09:00	- 18:00
	18.05.19	v. 09:00	- 18:00
228	22.06.19	v. 09:00	- 18:00
	06.07.19	v. 09:00	- 18:00
229	20.07.19	v. 09:00	- 18:00
	03.08.19	v. 09:00	- 18:00

Nr.	Truppführer Teil 2		
103	30.03.19	v. 09:00	- 18:00
	13.04.19	v. 09:00	- 18:00
104	11.05.18	v. 09:00	- 18:00
	25.05.18	v. 09:00	- 18:00
105	15.06.19	v. 09:00	- 18:00
	29.06.19	v. 09:00	- 18:00
106	10.08.19	v. 09:00	- 18:00
	24.08.19	v. 09:00	- 18:00
107	14.09.19	v. 09:00	- 18:00
	28.09.19	v. 09:00	- 18:00
108	26.10.18	v. 09:00	- 18:00
	09.11.19	v. 09:00	- 18:00

Nr.	Vorbereitung GF		
39	05.01.19	v. 09:00	- 18:00
40	13.04.19	v. 09:00	- 18:00
41	20.07.19	v. 09:00	- 18:00
42	26.10.19	v. 09:00	- 18:00

Nr.	Sprechfunk		
245	05.01.19	v. 09:00	- 18:00
	19.01.19	v. 09:00	- 18:00
246	16.02.19	v. 09:00	- 18:00
	02.03.19	v. 09:00	- 18:00
247	30.03.19	v. 09:00	- 18:00
	13.04.19	v. 09:00	- 18:00
248	11.05.19	v. 09:00	- 18:00
	25.05.19	v. 09:00	- 18:00
249	13.07.19	v. 09:00	- 18:00
	27.07.19	v. 09:00	- 18:00
250	07.09.19	v. 09:00	- 18:00
	21.09.19	v. 09:00	- 18:00
251	02.11.19	v. 09:00	- 18:00
	16.11.19	v. 09:00	- 18:00

Nr.	Technische Hilfe A		
94	23.04.19	v. 19:00	- 22:00
	27.04.19	v. 08:30	- 17:00
95	14.05.19	v. 19:00	- 22:00
	18.05.19	v. 08:30	- 17:00
96	27.08.19	v. 19:00	- 22:00
	31.08.19	v. 08:30	- 17:00

Nr.	Technische Hilfe B		
20	20.07.19	v. 08:30	- 17:00
21	12.10.19	v. 08:30	- 17:00

Nr.	Fortbildung TH		
11	30.11.19	v. 09:00	- 18:00

Nr.	Fortbildung GF 5 Jahre		
1	16.03.19	v. 09:00	- 18:00
2	05.10.19	v. 09:00	- 18:00

Nr.	LEA		
1	23.03.19	v. 09:00	- 18:00



Lehrgangsplan des Kreisfeuerwehrverbandes Plön



Lehrgangsplan für das Jahr 2019

Nr.	Atemschutzgeräteträger		
253	12.01.19	v. 09:00	- 18:00
	26.01.19	v. 09:00	- 18:00
254	09.03.19	v. 09:00	- 18:00
	23.03.19	v. 09:00	- 18:00
255	04.05.19	v. 09:00	- 18:00
	18.05.19	v. 09:00	- 18:00
256	22.06.19	v. 09:00	- 18:00
	06.07.19	v. 09:00	- 18:00
257	07.09.19	v. 09:00	- 18:00
	21.09.19	v. 09:00	- 18:00
258	05.10.19	v. 09:00	- 18:00
	19.10.19	v. 09:00	- 18:00
259	16.11.19	v. 09:00	- 18:00
	30.11.19	v. 09:00	- 18:00

Nr.	Atemschutznotfalltraining		
70	23.02.19	v. 09:00	- 18:00
71	27.04.19	v. 09:00	- 18:00
72	13.07.19	v. 09:00	- 18:00
73	17.08.19	v. 09:00	- 18:00

Nr.	ABC-Grundlehrgang		
14	10.08.19	v. 09:00	- 18:00
	24.08.19	v. 09:00	- 18:00

Nr.	ABC-Erweiterung		
11	23.11.19	v. 09:00	- 18:00

Nr.	TS-Maschinist		
217	02.02.19	v. 09:00	- 18:00
	16.02.19	v. 09:00	- 18:00
218	04.05.19	v. 09:00	- 18:00
	18.05.19	v. 09:00	- 18:00
219	03.08.19	v. 09:00	- 18:00
	17.08.19	v. 09:00	- 18:00
220	05.10.19	v. 09:00	- 18:00
	19.10.19	v. 09:00	- 18:00

Nr.	Fahrermaschinist		
29	25.05.19	v. 09:00	- 18:00

Nr.	Methodik / Didaktik		
17	09.11.19	v. 09:00	- 13:00

Nr.	Vorbereitung Gerätewart		
59	26.10.19	v. 09:00	- 18:00

Nr.	Motorsägenführung		
83	11.01.19	v. 16:00	- 21:00
	12.01.19	v. 09:00	- 17:00
	19.01.19	v. 08:30	- 17:00
84	08.02.19	v. 16:00	- 21:00
	09.02.19	v. 09:00	- 17:00
	16.02.19	v. 08:30	- 17:00
85	01.03.19	v. 16:00	- 21:00
	02.03.19	v. 09:00	- 17:00
	09.03.19	v. 08:30	- 17:00
86	01.11.19	v. 16:00	- 21:00
	02.11.19	v. 09:00	- 17:00
	09.11.19	v. 08:30	- 17:00
87	22.11.19	v. 16:00	- 21:00
	23.11.19	v. 09:00	- 17:00
	30.11.19	v. 08:30	- 17:00

Nr.	Baumbiegesimulator		
8	16.03.19	v. 09:00	- 13:00
9	04.05.19	v. 09:00	- 13:00
10	15.06.19	v. 09:00	- 13:00
11	03.08.19	v. 09:00	- 13:00
12	24.08.19	v. 09:00	- 13:00
13	21.09.19	v. 09:00	- 13:00
14	12.10.19	v. 09:00	- 13:00



Ausbildung an der Landesfeuerwehrschule Harrislee und im Jugendfeuerwehrzentrum Rendsburg



Lehrgangsbezeichnung	2015	2016	2017	2018
Atemschutzgerätewartung	3	1	0	2
Betreuer in der Jugendfeuerwehr	16	11	12	24
Brandschutzaufklärung	1	0	1	0
Brandschutzerziehung	0	1	0	0
Blockausbildung BE / BA	1	6	1	2
Brandschutzbeauftragte	3	1	1	1
Einführung in die Stabsarbeit	1	2	2	0
Einsatztaktik Innenangriff	4	5	3	0
Fortbildung Brandschutzbeauftragte	3	5	3	3
Fortbildung Gemeindeführung	2	6	0	0
Fortbildung Kreisausbilder	5	6	4	9
Fortbildung Sicherheitsbeauftragte	10	5	7	4
Führen heute Teil 1	0	4	1	5
Führen heute Teil 2	0	0	0	1
Führen heute Teil 3	0	0	0	1
Gerätewartung	3	2	2	0
Gruppenführung I	24	33	20	24
Gruppenführung II	30	27	24	22
Jugendfeuerwehrwart	2	6	4	3
Jugendgruppenleitung	27	41	??	??
JuLeiCa-Lehrgang	7	12	12	14
Konfliktmanager	0	0	0	0
Kreisausbilder	0	2	4	4
Leitung einer Feuerwehr	18	11	9	17
Planungsseminar Personal KatS-Stab	0	30	0	1
Seminar Führungskräfte einer AAO	0	0	0	0
Seminar hauptamtliche Gerätewartung	2	2	1	0
Sicherheitsbeauftragte HFUK	4	6	5	2
Sicherung in absturzgefährdeten Bereichen	5	5	6	0
Taktische Führung einer Drehleiter	5	4	2	4
Technische Hilfe Bahnanlagen Teil 2	2	1	0	3
Tiefbauunfälle	4	3	1	1
Verbandsführung	7	5	6	5
Betreuer einer Jugendfeuerwehr	0	0	0	24
Zugführung I	12	13	16	9
Zugführung II	10	13	14	12
Gesamtzahl	211	269	161	197



Einsätze pro Wehr im Kreisfeuerwehrverband Plön 2018



Feuerwehr	Entstehungsbrand	Kleinbrand a (max. 1 kleines Löschgerät)	Kleinbrand b (max. 1 C-Rohr)	Mittelbrand (2-3 C-Rohre)	Großbrand (mehr als 3 C-Rohre)	Explosion	Katastropheneinsatz	Katastropheneinsatz	Gefahrgut	Öl	Tiere/Insekten	Sonstige Technische Hilfe	Mensch in Not	Tier in Not	Lenzen	Wetterschäden	Umweltschäden	Notfalleinsatz mit Notarzt	Notfalleinsatz ohne Notarzt	Krankentransportfahrt	Sonstiger Einsatz	Sicherheitswachen	Blinder Alarm	Böswilliger Alarm	Brandmeldeanlage	Sonstiger Fehlalarm	Alarmübung	Summe	Nachbarliche Löschhilfe	Atemschutzeinsatz	Alarmfahrt	Privater Rauchmelder			
Gem. Dannau																																			
FF Dannau		2	1									5	2			4										1			15	4	1	8			
FF Gowens												2			2											1			5	1	7				
Gem. Giekau																																			
FF Engellau		1										2	2			1													4	3	2				
FF Giekau		2										1	1			2													6	2	6				
Gem. Panker																																			
FF Darry-Panker			1							1						2													4	15	2	15	1		
FF Gadendorf				1												3										1			6	14	2	11	1		
FF Sajtendorf		3								1					1														7	11		10	1		
FF Behrendorf			1	2	1	1					1					1													11	2	6	9			
FF Helmstorf					1						1					1													4	2	2	2			
FF Hügeldorf											2	2																	4	2	4	4			
FF Höhenfelde		4	1	4	1	1				1	4	2	1			3										4	2		30	8	11	18	1		
FF Hahnwacht-Neudorf		1								1		5				2													14	12	2	22			
FF Kirchnüchel										1																			1	3	4	4			
FF Klamp											2																		4	1	1	2			
FF Klerkamp											1																		2		2	2			
FF Lütjenburg				4	1					1	1	2	11	1		1												2	39	11	21	43	1		
FF Schwarzbuck-Schmoel		3			1											3													7	6					
FF Tründel																1											1	2	2	1	3				
Amt Preetz-Land																																			
Gem. Kühren																																			
FF Kühren			1	1							1					3													10	2	3	4			
FF Kührsdorf												1																	1	9	3	3			
Gem. Lehmkuhlen																																			
FF Lepahn										2																			2	2	1	4	1		
FF Rethwisch										1	3	1																	5	3	2	2			
FF Barmissen										1																			1	2					
FF Boksee				1	2					1	3	3		1		4										2			14	8	2	12			
FF Bothkamp				1	2	1				2						6													1	4	4	4			
FF Großbarkau										1						1													9	7	2	13			
FF Honigsee				1						1	4	1	1			1													5	5	2	4			
FF Kirchbarkau		1								2		1																	7	7	3	6			
FF Klein Barkau		2			1						1					2													7	7	3	6			



Einsätze pro Wehr im Kreisfeuerwehrverband Plön 2018



Feuerwehr	Entstehungsbrand	Kleinbrand a (max. 1 kleines Löschgerät)	KFZ-Brand	Schornsteinbrand	Kleinbrand b (max. 1 C-Rohr)	Mittelbrand (2-3 C-Rohre)	Großbrand (mehr als 3 C-Rohre)	Explosion	Alarm Katastropheneinsatz	Katastropheneinsatz	Gefahrgut	Öl	Tiere/Insekten	Sonstige Technische Hilfe	Mensch in Not	Tier in Not	Lenzen	Wetterschäden	Umweltschäden	Notfalleinsatz ohne Notarzt	Krankentransportfahrt	Sonstiger Einsatz	Sicherheitswachen	Blinder Alarm	Böswilliger Alarm	Brandmeldeanlage	Sonstiger Fehlalarm	Alarmübung	Summe	Nachbarliche Löschhilfe	Atemschutzinsatz	Alarmfahrt	Privater Rauchmelder			
FF Schönkirchen	3	1	1		3						1	3	16	7	10	5	2	3				1	6	6			5	1	2	76	19	9	39	1		
FF Mörikeberg					1																						5	1								
Amt Selent-Schlesen																																				
Gem.-Fargau-Pratzjau																																				
FF Fargau												1		2				3												3						
FF Pratzjau					1													1												6	1					
FF Lammershagen																																				
FF Märtenstraße					3	1						1						3												12	4	1	12			
FF Mucheln							1					2	1																6	4	1	3				
FF Schlesen											1	2	1					2					1						9	1	5					
FF Selent											3	3	4	1				5				1	3	2			1	3	2	27	13	8	23			
FF Tökendorf					1								1					1					1	2			1	2	6	2	2	7	1			
Stadt Schwentimental																																				
FF Klausdorf	5	2	1	1	1	2					4	6		9	15	5	1	20								1			81	19	9	56	1			
FF Raisdorf					5	1					1	9	3	10	14	5	3	13					2	6			15	8	96	12	6	69	3			
FF Ascheberg					4							4		5	5	1	1	1									10	1	35	17	6	35				
FF Bösdorf	1	1			3							3		1	3			3											1	22	5	15				
FF Plön	1	25			3	2					4	8	2	9	26	1	6									2	1	16	4	2	112	24	13	120	10	
FF Preetz	1	15			1	1					10	3	17	32	3	4	21	1								3	4	2	153	12	21	108	3			
Löschzug Gefahrgut																																				
Summen:	22	117	10	16	85	48	11				17	135	116	170	241	51	28	188	5	4	7	1	86	77	11	3	106	65	27	1647	525	248	1268	37		



Jahresstatistik der Wehren im Kreisfeuerwehrverband Plön 2018



Feuerwehr	Wankendorf	Gem. Ruhwinkel	Gem. Stolpe	Gem. Lebrade	Gem. Lönjeburg
Wärmebildkameras					
Voilschutzanzüge					
Überdrucklüfter					
Tragkraftspritzen					
Tauchpumpen					
Stromerzeuger					
Sprungpolster / -retter					
Spreizer					
Sirenenmeldeempfänger					
Scheren					
Rettungszylinder					
Motorsägen					
Messgeräte Gas					
Lungenautomat					
Heumesssonden					
Hebekissen					
Gerätesatz Absturzsicherung					
Funkmeldeempfänger					
Flutlichtstrahler					
Feuerwehrelne					
Feuerwehrhaltegurte					
Eisrettungsgeräte					
Digitalfunk MRT/FRT					
Digitalfunk HRT					
Atemschutzmaske					
Atemschutzgeräte					
Atemschutzflasche 300 bar					
4m-Band-Funkgeräte					
2m-Band-Funkgeräte					
Führerschein B					
Führerschein C1					
Führerschein C					
Führerschein CE					
Führerschein Klasse 2					
davon am Tage					
PA-Träger gesamt					
Einsatzkräfte am Tage					
Ehrenmitglieder					
davon weiblich					
Verwaltungsabteilung					
davon weiblich					
Jugendabteilung					
davon weiblich					
Kinderabteilung					
davon weiblich					
Aktive Mitglieder					
Amst Bokhorst- Wankendorf					
Gem. Ruhwinkel					
FF Ruhwinkel	23	1	6	6	8
FF Schönböken	33	2	7	7	9
Gem. Stolpe					
FF Depernau	22	1	3	5	7
FF Stolpe	37	5	4	6	13
FF Belau	30	3	6	1	1
FF Bönesbüttel-Husberg	49	3	21	12	15
FF Großharris	36	1	17	10	8
FF Neuenrade	51	4	14	7	10
FF Schillsdorf	49		12	10	16
FF Tasdorf	27	3	11	4	6
FF Wankendorf	59	4	16	12	25
Amst Großer Plöwer See					
Gem. Grebin					
FF Grebin	34	3	1	20	7
FF Schönweide	20	6	6	5	1
Gem. Lebrade					
FF Kossau	31	2	9	10	12
FF Lebrade	29	8	8	4	7
FF Dersau	27	4	6	7	8
FF Dörnitz	23		7	10	7
FF Kalübbe	33	8	2	11	5
FF Nehnten	11	2	3	7	5
FF Rantau	35	3	11	5	4
FF Rathjensdorf	23		9	3	6
FF Wittmolzt	15	1	5	4	4
Amst Lönjeburg					
Gem. Blekendorf					
FF Kalkül-Blekendorf	43	11	14	9	16
FF Wessendorf	18		9	5	3
FF Sechendorf	25	1	11	7	6
Gem. Dannau					
FF Dannau	26	2	10	2	1
FF Gowens	21	8	2	1	3
Gem. Giekau					
FF Engellau	22	3	3	4	4
FF Giekau	22	2	5	2	4



Löschzug Gefahrgut / Ergänzungseinheiten



Das herausragende Ereignis des letzten Jahres war sicherlich die Übernahme unserer zwei neuen Reaktorerkundungskraftwagen am 26. Juni aus den Händen der Fa. GSF. Die Fahrzeuge sind bei den Feuerwehren Klausdorf und Laboe untergestellt und werden dort vom dortigen Personal des LZ-G betreut. Dank der Ausstattung mit modernster Kommunikations- und Messtechnik sind wir nunmehr in der Lage den an uns gestellten Anforderungen auch gerecht zu werden. Gleichwohl bedeutet das aber auch ein erhöhtes Maß an Ausbildung und Übung mit den komplexen Einsatzmitteln. Dazu haben aber auch schon einige Kameraden den entsprechenden Lehrgang an der LFS absolviert. Für die erfolgreiche Umsetzung dieses Teilprojektes aus dem Fahrzeugbedarfsplans möchte ich mich bei allen Beteiligten aus Kreispolitik, Kreisverwaltung und der eigenen Arbeitsgruppe ganz herzlich bedanken.



Die Unterbringung von Fahrzeugen bzw. Lagerung von Material ist eigentlich seit Bestehen des Zuges immer mal wieder Thema. Zwar hat der Neubau der FTZ sicherlich zur Entspannung dieser Situation geführt, aber dennoch haben wir weiteren Platzbedarf, so wie bei anderen KatS-Einheiten des Kreises auch.

Gemäß Dienstplan wurden wieder zwölf Dienstveranstaltungen durchgeführt. Weiterhin gab es noch vier Sonderdienste für das Personal der Reaktorerkundungskraftwagen. Neben der grundlegenden Ausbildung in den Bereichen theoretische Grundlagen, Mess- und Gerätetechnik, Dekontamination, Schutzbekleidungen oder Einsatztaktik waren auch Dienste vorgesehen wo im Rahmen von Einsatzübungen diese einzelnen Komponenten zusammenwirken.

Weiterhin arbeitete eine Arbeitsgruppe unter der Leitung unseres Fachberaters Eckard Klein an einem Messkonzept zum Thema „Brandrauch“, aber im Weiteren auch an dem Gefahrstoffnachweis im Allgemeinen. Dieses soll zum Abschluss auch den Ergänzungseinheiten vorgestellt werden, damit wir ein einheitliches Vorgehen und Bewerten bei solchen Einsätzen gewährleisten können.



Zum Abschluss meines Berichtes möchte ich mich zu allererst bei meinen Kameradinnen und Kameraden ganz herzlich für ihre erbrachten Dienste des abgelaufenen Jahres bedanken. Leisten sie doch diesen Dienst zusätzlich zu den Diensten in ihren Wehren, wo nicht wenige auch schon zusätzliche Aufgaben oder Funktionen übernommen haben. Mein Dank geht aber auch an die einzelnen Wehrführungen für ihre Unterstützung, insbesondere dort, wo sie uns weiterhin die Möglichkeit schaffen unsere Fahrzeuge in ihren Fw-Häusern unterzustellen. Bedanken möchte ich mich weiterhin für die gute Zusammenarbeit mit unseren Gefahrgut-Ergänzungseinheiten und



Löschzug Gefahrgut / Ergänzungseinheiten



den Nachbar-LZ-G's, mit denen wir weiterhin versuchen regelmäßig Übungen durchführen. Einen besonderen Dank auch an den Vorstand des KFV und an die Kreisverwaltung für die gute konstruktive und harmonische Zusammenarbeit, die uns in den letzten Jahren immer ein Stück weiter gebracht hat. In diesem Sinne wünsche ich uns allen ein erlebnisreiches und erfolgreiches Jahr 2019.

In eigener Sache....

Nun ist es fast ein Vierteljahrhundert her, das ich das Amt des Leiters übernommen habe. Die Beurteilung, ob diese Ära etwas bewegt, verändert oder nachhaltig beeinflusst hat, überlasse ich dabei lieber anderen. Dabei wäre man selbst wohl nicht wirklich objektiv. Es gab dabei gute wie schlechte Zeiten und nicht selten stellte ich mir die Frage: „Muss ich mir das wirklich antun?“ Aber es galt eine selbstgewählte Pflicht zu erfüllen, nämlich die Weiterentwicklung des Zuges voranzutreiben, die Einsatzbereitschaft zu gewährleisten und dabei die persönlichen Wünsche und Belange einmal mehr in den Hintergrund zu stellen. Wenn man dann eine schwierige Situation gemeistert hat, geht man aber umso gestärkter und mit mehr Selbstvertrauen an die nächsten Probleme heran. Gerade die Umstände, die zu meiner Amtsübernahme führten verhießen nichts Gutes. Der Zug war in sich zerrissen und der Ausrüstungsstand zum Teil desolat. Auch das Verhältnis zum KFV und der Kreisverwaltung war massiv gestört. Das gestaltet sich nun seit einigen Jahren ganz anders. Der Zug ist zu einer Einheit zusammengewachsen und die Zusammenarbeit mit dem Verband und der Verwaltung stellt sich so gut wie nie zuvor dar. Das freut mich insbesondere für meinen Nachfolger Timo, dem damit der Einstieg in sein neues Amt deutlich leichter fallen wird. Bei allem ist es aber nicht der Verdienst eines Einzelnen, der über ein erfolgreiches Wirken entscheidet, sondern immer die Leistung des gesamten Teams, ähnlich wie bei einer Fußballmannschaft. Nur wenn der Zug weiterhin als Team denkt, handelt und fühlt und nicht in einzelnen Standorten, nur dann hat er auch die besten Voraussetzungen für eine personelle und materielle Weiterentwicklung und ist für die Herausforderungen der Zukunft gewappnet. Ich möchte den Kreis dieses Teams aber gerne noch etwas weiter spannen. Ein wichtiger Faktor sind auch unsere Lebenspartnerinnen/partner. Ich sage das aus ganz persönlichen Erfahrungen. Ohne deren Verständnis und die Unterstützung für unser Engagement wäre es für uns wohl deutlich schwieriger unsere Aufgaben zu erfüllen. Bleibt mir nur noch, mich ganz herzlich bei Allen, die mich auf diesem langen Weg begleitet und unterstützt haben, zu bedanken. Ich hoffe, dass auch unter dem neuen Leiter das gute Verhältnis und die harmonische Zusammenarbeit mit allen Akteuren weiterhin Bestand hat. Mein größter Dank gilt aber meinen Kameradinnen und Kameraden. Es war eine großartige Erfahrung und eine besondere Ehre für euch gedient zu haben. Danke!

Andreas Mösch
(Leiter LZ-G a.D.)





Teil „A“

Die Teilnehmer konnten im Jahr 2018 bei durchweg guter Wetterlage auf der Übungsanlage mit z. Teil neu beschafften Gerätschaften an Schrott/Übungs-PKW auf Realeinsätze im Bereich TH ausgebildet werden um die Grundfertigkeiten zu erlernen. Leider waren auch in diesem Jahr auf Grund von zum Teil kurzfristigen Absagen diverse Lehrgangsplätze unbesetzt.

Teil „B“

Die praktische Ausbildung im Bereich TH-B "Großfahrzeuge" an bereitgestellten Fahrzeugen wie Ackerschlepper, Linienbusses und Lastkraftwagen erfreut sich einer ungebremsen Beliebtheit. Anders als in den anderen Lehrgängen dieser Sparte sind hier kaum freie Lehrgangsplätze zu verzeichnen.

THuBiB

In 2018 wurde kein Lehrgang durchgeführt da für den Angebotenen Termin nicht ausreichend Anmeldungen vorlagen.

Teil „Fortbildung“

Die angebotene Fortbildung richtet sich an Führungskräfte die als Multiplikatoren neues Wissen aus der Unfallrettung in die Wehren transferieren sollen. In diesem Jahr konnte nach dem theoretischen Teil ein elektrisch Angetriebener Personenwagen und ein durch die Deutsche Post eingesetzter rein elektrisch Angetriebener Auslieferungswagen genauer Begutachtet werden.



Im Praktischen Teil konnten, wie auch schon im Vorjahr, neue Rettungstechniken wie "Fischdose", „Rettungstunnel“, „Crossramming“ an mehreren KFZ praktisch geübt werden.

Das Fazit der Teilnehmer:

- Keine verschenkte Zeit!
- Selber einmal die Anwendung zu probieren!
- Austausch mit anderen Führungskräften.

Die Ausbilder wirkten aktiv an folgenden zusätzlichen Veranstaltungen teil:

- Ausbildungen in verschiedenen Wehren auf Ortsebene
- Mitarbeit Teilprojektgruppe 2 an der LFS
- Fortbildung Kreis Ausbilder Technische Hilfe an der LFS
- Blaulichttag in Plön

Für die Ausbilder „Technische Hilfe“

HLM B. Setzer



Feuerwehrseelsorge (FWS) Psychosoziale Unterstützung (PSU)



Der Feuerwehrdienst ist sehr vielseitig. Die Entscheidung, Mitglied einer Feuerwehr zu werden, wird getroffen, weil die haupt- oder ehrenamtliche Arbeit in der Feuerwehr spannend und interessant ist, Sinn gibt, ein Gemeinschaftsgefühl erzeugt und mit vielen weiteren positiven Erfahrungen verbunden ist: Anderen Menschen in einem Notfall zu helfen, Neues zu lernen und seinen Horizont zu erweitern oder einen Einsatz mit anderen gemeinsam zu meistern. Jeder Einsatz, der erfolgreich abgearbeitet wird, führt zu mehr Kompetenz und macht stolz. Wird der Feuerwehreinsatz zudem in der Öffentlichkeit gelobt, motiviert dies zusätzlich.



Gleichzeitig hat die Tätigkeit in der Feuerwehr aber auch Schattenseiten: So kann die Konfrontation mit Sterben, Tod und Leid belasten. Nicht bei allen Einsätzen kann man so helfen, wie man es gerne würde. Aus manchen Erfahrungen resultiert Frust und Hilflosigkeit.

Vor diesem Hintergrund unterstützt das 2011 gegründete Team der Einsatznachsorge (PSNV-E) im Kreisfeuerwehrverband Plön Einsatzkräfte nach belastenden Ereignissen sowie durch Präventionsarbeit. Derzeit besteht das Team aus einem Fachwart und vier Peers.

Im Jahr 2018 fanden wieder quartalsweise Dienstabende des Teams statt. Darüber hinaus wurden insgesamt sechs Präventionsveranstaltungen in verschiedenen Wehren des Kreises abgehalten. Viermal wurde das Team zu einer Einsatznachsorge gerufen und rückte aus.

Das Team steht aus diesem Grund nicht nur für die Nachsorge im Einsatzfall zur Verfügung, sondern kann sehr gerne auch für Dienstabende in den Wehren oder Wehrführerdienstbesprechungen angefragt werden.

Feuerwehrseelsorge / Psychosoziale Unterstützung
Pastor Jan Philipp Strelow
Telefon: 0152-56379001
E-Mail: ploe@lfv.psnv-sh.de
Web: www.psnv-sh.de



Feuerwehrtechnische Zentrale des Kreises Plön



„ Qualität ist kein Zufall, sie ist immer das Ergebnis angestregten Denkens.“

- Was gibt es Neues -

Hydraulik und Pneumatik / Werkstatt	Pumpenwerkstatt
- Neue Leihgeräte -	
	
Überprüfung Wasserführende Armaturen <ul style="list-style-type: none">• Saugschläuche• Standrohre• Strahlrohre• Verteiler• Rückflussverhinderer• Systemtrenner• Festeingebaute Hochdruckschläuche [Schnellangriffsschläuche jährlich] 	Atemschutzwerkstatt <ul style="list-style-type: none">• Umsetzung Ringtausch Masken 
Florian Plön 01-65-01 	<ul style="list-style-type: none">• Standardbeladung<ul style="list-style-type: none">B – Schläuche 72 StückB – Schläuche 5 m [Füllschlauch] 3 StückB – Schläuche 35 m [Drehleiter] 1 StückC – Schläuche 50 StückC – Schläuche 30 m [Schnellangriff] 5 Stück• Atemluftflaschen<ul style="list-style-type: none">Stahl 300 bar 60 StückArbeitsluft 300 bar 3 StückCFK-Flaschen 300 bar 12 Stück• Lungenautomaten<ul style="list-style-type: none">30 x PSS / AE15 x PSS / ESA• Masken<ul style="list-style-type: none">Panor. Nova PE 40 Stück [Schraub]Panor. Nova ESA 15 Stück [Steck]FPS 7000 PE 10 Stück [Schraub]FPS 7000 ESA 10 Stück [Steck]

“voraussichtlich“ [ab Mitte des Jahres]

1. Überprüfung der Feuerwehrfahrzeuge nach § 57 Verkehrs und Arbeitssicherheit
2. Reinigung der Atemschutzgeräte nach Einsätzen.
[Solange bekommen die Wehren Leihgeräte]

